



รายงานผลการดำเนินงาน ประจำปีงบประมาณ พ.ศ.2568

(1 ตุลาคม 2567 - 30 กันยายน 2568)

องค์การบริหารส่วนตำบลหนองหล่ม
อำเภอห้างฉัตร จังหวัดลำปาง

ส่วนที่ 2 การติดตามและประเมินผล

1. สรุปผลการติดตามและประเมินผล ปีงบประมาณ พ.ศ. 2566-2570

1.1 ยุทธศาสตร์การพัฒนา ปีงบประมาณ พ.ศ. 2566-2570

1.1.1 แผนยุทธศาสตร์การพัฒนาด้านการบริหารส่วนตำบลหนองหล่ม เป็นแผนยุทธศาสตร์ที่กำหนดระยะเวลา 5 ปี พ.ศ. 2566-2570 ซึ่งเป็นแผนพัฒนาเศรษฐกิจและสังคมขององค์การบริหารส่วนตำบลหนองหล่ม ที่กำหนดยุทธศาสตร์ และแนวทางการพัฒนาขององค์การบริหารส่วนตำบลหนองหล่มซึ่งแสดงถึงวิสัยทัศน์ พันธกิจ และจุดมุ่งหมายเพื่อการพัฒนาในอนาคต โดยสอดคล้องกับแผนพัฒนาเศรษฐกิจและสังคมแห่งชาติ แผนการบริหารราชการแผ่นดิน ยุทธศาสตร์การพัฒนารัฐบาลกลาง และแผนชุมชนตำบล

1. วิสัยทัศน์การพัฒนาขององค์การบริหารส่วนตำบล (Vision)

องค์การบริหารส่วนตำบลหนองหล่มได้กำหนดวิสัยทัศน์คือ “คุณภาพชีวิตดี มีคุณธรรม นำสู่ความเป็นเลิศ” ในที่นี้ หมายความว่า การพัฒนาเพื่อมุ่งให้ประชาชนในตำบลมีคุณภาพชีวิตที่ดี ซึ่งประกอบด้วย การมีสุขภาพที่ดี มีการศึกษาที่มีคุณภาพ มีรายได้ที่มั่นคง มีระบบโครงสร้างพื้นฐานที่จำเป็นตามความต้องการของชุมชน อย่างแท้จริง มีชีวิตครอบครัวที่อบอุ่น มุ่งมั่นพัฒนาไปสู่การเป็นเมืองน่าอยู่ ในเรื่องของการมีคุณธรรมนั้น อาศัยการนำหลักธรรมาภิบาล หลักการมีส่วนร่วมของประชาชน เข้ามามีส่วนร่วมทุกกิจกรรม พร้อมทั้งส่งเสริมให้เด็กและเยาวชนได้รับการปลูกฝังจิตสำนึก ให้เป็นบุคคลที่มีคุณธรรมและจริยธรรมที่ดีงาม

เมื่อประชาชนในตำบลมีคุณภาพชีวิตและมีคุณธรรมแล้ว การที่จะดำเนินกิจกรรมทุกด้าน ร่วมกับภาครัฐและเอกชนก็จะก่อให้เกิดความเป็นเลิศ หรือมีความพร้อมที่จะเข้าร่วมกิจกรรมนั้นๆ ตามยุทธศาสตร์การพัฒนาต่อไป

2. ยุทธศาสตร์

1. ยุทธศาสตร์การพัฒนาด้านโครงสร้างพื้นฐาน
2. ยุทธศาสตร์การพัฒนาด้านอนุรักษ์ทรัพยากรธรรมชาติและสิ่งแวดล้อม
3. ยุทธศาสตร์การพัฒนาด้านสังคม
4. ยุทธศาสตร์การพัฒนาด้านเศรษฐกิจ
5. ยุทธศาสตร์ การพัฒนาด้านการพัฒนาการเมือง-การบริหาร

3. เป้าประสงค์

- 1) ร้อยละระบบโครงสร้างพื้นฐานที่เป็นมาตรฐานเพิ่มขึ้น
- 2) ร้อยละของทรัพยากรและสิ่งแวดล้อมที่ดี
- 3) ร้อยละของประชาชนที่มีคุณภาพชีวิตที่ดี
- 4) ร้อยละของประชาชนที่มีอาชีพและรายได้ที่เพียงพอต่อการดำรงชีพ

- 5) ร้อยละของบุคลากรที่ได้รับการพัฒนา
- 6) ร้อยละเครื่องมือเครื่องใช้และสถานที่ปฏิบัติงานที่เอื้อต่อองค์กรแห่งการเรียนรู้

4. ตัวชี้วัด

- 1) ร้อยละถนน รางระบายน้ำ ท่อ และ สะพาน ที่ได้มาตรฐาน
- 2) ร้อยละสิ่งสาธารณูปโภคและสาธารณูปการ
- 3) ร้อยละพื้นที่ที่ไฟฟ้าสาธารณะครอบคลุม
- 4) ร้อยละของประชาชนที่มีจิตสำนึกและมีความตระหนักในการจัดการทรัพยากรธรรมชาติและสิ่งแวดล้อม
- 5) ร้อยละของทรัพยากรและสิ่งแวดล้อมได้มาตรฐาน
- 6) ร้อยละของเด็ก เยาวชน สตรี ผู้สูงอายุ ผู้พิการ ผู้ป่วยเอดส์ และผู้ด้อยโอกาสที่ได้รับการพัฒนา
- 7) ร้อยละของจำนวนประชาชนตำบลหนองหล่มที่ได้รับการศึกษา
- 8) ร้อยละของประชาชนที่มีส่วนร่วมในกิจกรรมด้านอนุรักษ์ศิลปวัฒนธรรม ประเพณีและภูมิปัญญาท้องถิ่น
- 9) ร้อยละของประชาชนที่มีสุขภาพดี
- 10) จำนวนชุมชนที่มีความเข้มแข็ง
- 11) ร้อยละของการป้องกันและบรรเทาสาธารณภัยได้
- 12) ร้อยละของครัวเรือนยากจน
- 13) ร้อยละของสินค้าท้องถิ่นได้กระจายภายในท้องถิ่น
- 14) จำนวนแหล่งท่องเที่ยวที่ได้รับการส่งเสริม
- 15) ร้อยละของจำนวนบุคลากรที่ได้รับการพัฒนา
- 16) ร้อยละเครื่องมือเครื่องใช้และสถานที่ปฏิบัติงานที่มีมาตรฐาน

5. ค่าเป้าหมาย

- 1) ร้อยละระบบโครงสร้างพื้นฐานที่เป็นมาตรฐานเพิ่มขึ้น
- 2) ร้อยละของทรัพยากรและสิ่งแวดล้อมที่ดี
- 3) ร้อยละของประชาชนที่มีคุณภาพชีวิตที่ดี
- 4) ร้อยละของประชาชนที่มีอาชีพและรายได้ที่เพียงพอต่อการดำรงชีพ
- 5) ร้อยละของบุคลากรที่ได้รับการพัฒนา
- 6) ร้อยละเครื่องมือเครื่องใช้และสถานที่ปฏิบัติงานที่เอื้อต่อองค์กรแห่งการเรียนรู้

6. กลยุทธ์

- การก่อสร้าง ปรับปรุง บำรุงรักษา ถนน สะพาน
- การพัฒนาด้านสาธารณูปโภค สาธารณูปการ

- การขยายเขตไฟฟ้าสาธารณะ
- การวางผังเมืองรวม
- การสร้างจิตสำนึกและความตระหนักในการจัดการทรัพยากรธรรมชาติและสิ่งแวดล้อม
- การบำบัดฟื้นฟู การเฝ้าระวังและการป้องกันรักษาทรัพยากรธรรมชาติและสิ่งแวดล้อม
- การสังคมสงเคราะห์ การพัฒนาคุณภาพชีวิต เด็ก สตรี คนชรา และผู้ด้อยโอกาส
- การจัดการศึกษา
- การส่งเสริมศิลปวัฒนธรรม ประเพณี และภูมิปัญญาท้องถิ่น
- การป้องกันรักษาและการส่งเสริมสุขภาพอนามัยของประชาชน
- การส่งเสริมความเข้มแข็งของชุมชน
- การส่งเสริมอาชีพและเพิ่มรายได้ให้แก่ประชาชน
- การส่งเสริมการตลาด และการใช้สินค้าท้องถิ่น
- การส่งเสริมการท่องเที่ยว
- การพัฒนาบุคลากร
- การปรับปรุง พัฒนาเครื่องมือ เครื่องใช้ และ สถานที่ปฏิบัติงาน

1.2 สรุปโครงการเพื่อการพัฒนาท้องถิ่นที่ไม่ได้ดำเนินการและได้ดำเนินการจริง ปีงบประมาณ พ.ศ. 2566-2570

| | 2566 | | 2567 | | 2568 | | 2569 | | 2570 | |
|---|---------|-----------|---------|-----------|---------|-----------|---------|-----------|---------|-----------|
| | โครงการ | ดำเนินการ | โครงการ | ดำเนินการ | โครงการ | ดำเนินการ | โครงการ | ดำเนินการ | โครงการ | ดำเนินการ |
| 1. ยุทธศาสตร์ โครงสร้างพื้นฐาน | | | | | 133 | 52 | | | | |
| ๒. ยุทธศาสตร์อนุรักษ์ ทรัพยากรธรรมชาติและสิ่งแวดล้อม | | | | | 7 | 5 | | | | |
| ๓. ยุทธศาสตร์ด้านสังคม | | | | | 73 | 62 | | | | |
| ๔. ยุทธศาสตร์ด้านเศรษฐกิจ | | | | | 18 | 6 | | | | |
| ๕. ยุทธศาสตร์ ด้านการพัฒนา การเมือง-การบริหาร | | | | | 9 | 2 | | | | |
| รวม | | | | | 240 | 127 | | | | |

2. การติดตามและประเมินผลยุทธศาสตร์ ปีงบประมาณ พ.ศ. 2568

2.1 เดือนตุลาคม 2567 - 30 กันยายน 2568

2.1.1 ความสัมพันธ์ระหว่างแผนพัฒนาระดับมหภาค

การจัดทำแผนพัฒนาท้องถิ่นขององค์การบริหารส่วนตำบลหนองหล่ม มีความสัมพันธ์กับแผนยุทธศาสตร์ชาติ 20 แผนพัฒนาเศรษฐกิจและสังคมแห่งชาติ ฉบับที่ 12 ยุทธศาสตร์กลุ่มจังหวัด/จังหวัด ยุทธศาสตร์การพัฒนาขององค์กรปกครองส่วนท้องถิ่นในเขตจังหวัดลำปาง ได้แก่ ความเชื่อมโยงและการวิเคราะห์เพื่อการพัฒนาท้องถิ่นตามเจตนารมณ์และความเป็นอิสระในการดำเนินงานขององค์กรปกครองส่วนท้องถิ่น

1.ยุทธศาสตร์ขององค์การบริหารส่วนตำบลหนองหล่ม ในยุทธศาสตร์การพัฒนาด้านโครงสร้างพื้นฐาน ประกอบด้วย กลยุทธ์ ดังนี้

- ด้านการก่อสร้าง ปรับปรุง บำรุง รักษา ถนน รางระบายน้ำ ท่อ และสะพาน
- ด้านการพัฒนาด้านสาธารณูปโภค สาธารณูปการ และพัฒนาแหล่งน้ำการเกษตร
- ด้านการไฟฟ้าสาธารณะ

โดยมีความเชื่อมโยงกับ

1.1 ยุทธศาสตร์การพัฒนาขององค์กรปกครองส่วนท้องถิ่นในเขตจังหวัดลำปาง คือ ประเด็นยุทธศาสตร์ที่ 1 ด้านการพัฒนาโครงสร้างพื้นฐาน

1.2 ยุทธศาสตร์จังหวัดลำปาง คือ ยุทธศาสตร์ที่ 1 การพัฒนาเศรษฐกิจบนพื้นฐานของเศรษฐกิจเชิงสร้างสรรค์ และการสร้างมูลค่าเพิ่มให้กับสินค้าและบริการ และเสริมสร้างความเข้มแข็งให้เศรษฐกิจชุมชนตามหลักปรัชญาของเศรษฐกิจพอเพียง ยุทธศาสตร์ที่ 2 การสร้างเสริมและพัฒนาจังหวัดลำปางให้มีความพร้อมรองรับการเป็นศูนย์กลางโลจิสติกส์ และ ยุทธศาสตร์ที่ 3 การส่งเสริมและพัฒนาสินค้าเกษตรปลอดภัยและได้มาตรฐานแบบครบวงจร

1.3 แผนพัฒนากลุ่มจังหวัดภาคเหนือตอนบน 1 (เชียงใหม่ ลำพูน ลำปาง แม่ฮ่องสอน) คือ ประเด็นยุทธศาสตร์ที่ 3 ยกระดับการพัฒนาการค้าการลงทุน มุ่งเน้นอุตสาหกรรมสุขภาพ อุตสาหกรรมการจัดประชุมและนิทรรศการ (MICE) อุตสาหกรรมบริการการศึกษา และอุตสาหกรรมเกษตรแปรรูป เพื่อรองรับการท่องเที่ยวและการเข้าสู่ประชาคมเศรษฐกิจอาเซียน (AEC)

1.4 แผนพัฒนาเศรษฐกิจและสังคมแห่งชาติ ฉบับที่ 12 คือ ยุทธศาสตร์ที่ 3 การสร้างความเข้มแข็งทางเศรษฐกิจและแข่งขันได้อย่างยั่งยืน และ ยุทธศาสตร์ที่ 7 การพัฒนาโครงสร้างพื้นฐานและระบบโลจิสติกส์

1.5 ยุทธศาสตร์ชาติ 20 ปี ยุทธศาสตร์ที่ 2 ด้านการสร้างความสามารถในการแข่งขัน

2.ยุทธศาสตร์ขององค์การบริหารส่วนตำบลหนองหล่ม ในยุทธศาสตร์พัฒนาด้านการอนุรักษ์ทรัพยากรธรรมชาติและสิ่งแวดล้อม ประกอบด้วยกลยุทธ์ดังนี้

- ด้านการสร้างจิตสำนึกและความตระหนักในการจัดการทรัพยากรธรรมชาติและสิ่งแวดล้อม

- ด้านการอนุรักษ์ ฟื้นฟู ฝังระวาง และการป้องกันรักษาทรัพยากรธรรมชาติและสิ่งแวดล้อม โดยมีความเชื่อมโยงกับ

2.1 ยุทธศาสตร์การพัฒนาขององค์กรปกครองส่วนท้องถิ่นในเขตจังหวัดลำปาง คือ ยุทธศาสตร์ที่ 2 ด้านอนุรักษ์ทรัพยากรธรรมชาติและสิ่งแวดล้อม

2.2 ยุทธศาสตร์จังหวัดลำปาง คือ ยุทธศาสตร์ที่ 6 การส่งเสริมการบริหารจัดการทรัพยากรธรรมชาติและสิ่งแวดล้อมอย่างสมดุลและยั่งยืน

2.3 แผนพัฒนากลุ่มจังหวัดภาคเหนือตอนบน 1 (เชียงใหม่ ลำพูน ลำปาง แม่ฮ่องสอน) คือ ยุทธศาสตร์ที่ 1 ส่งเสริมการฟื้นฟูและอนุรักษ์แบบองค์รวม เพื่อสร้างสรรค์บรรยากาศที่สวยงาม มีเสน่ห์

2.4 แผนพัฒนาเศรษฐกิจและสังคมแห่งชาติ ฉบับที่ 12 คือ ยุทธศาสตร์ที่ 4 การเติบโตที่เป็นมิตรกับสิ่งแวดล้อมเพื่อการพัฒนาอย่างยั่งยืน

2.5 ยุทธศาสตร์ชาติ 20 ปี คือ ยุทธศาสตร์ที่ 5 ด้านการสร้างการเติบโตบนคุณภาพชีวิตที่เป็นมิตรกับสิ่งแวดล้อม

3. ยุทธศาสตร์ขององค์การบริหารส่วนตำบลหนองหล่ม ในยุทธศาสตร์การพัฒนา ด้านการพัฒนาสังคม ประกอบด้วยกลยุทธ์ดังนี้

- ด้านการพัฒนาคุณภาพชีวิตเด็ก เยาวชน สตรี ผู้สูงอายุ ผู้พิการ ผู้ป่วยเอดส์ และผู้ด้อยโอกาส

- ด้านการศึกษา

- ด้านการส่งเสริมศิลปวัฒนธรรม ประเพณีและภูมิปัญญาท้องถิ่น

- ด้านการป้องกันรักษาและส่งเสริมอนามัยของประชาชน

- ด้านการส่งเสริมความเข้มแข็งของชุมชน

- ด้านการป้องกันและบรรเทาสาธารณภัย

3.1 ยุทธศาสตร์การพัฒนาขององค์กรปกครองส่วนท้องถิ่นในเขตจังหวัดลำปาง คือ ยุทธศาสตร์ที่ 3 ด้านการพัฒนาสังคม/ชุมชน

3.2 ยุทธศาสตร์จังหวัดลำปาง ยุทธศาสตร์ที่ 4 การเสริมสร้างและพัฒนาคุณภาพชีวิตของประชาชน และสังคมลำปางให้เป็นสังคมแห่งการเรียนรู้มีความเข้มแข็งมีภูมิคุ้มกันสามารถดำรงชีวิตตามหลักปรัชญาของเศรษฐกิจพอเพียง

3.3 แผนพัฒนากลุ่มจังหวัดภาคเหนือตอนบน 1 (เชียงใหม่ ลำพูน ลำปาง แม่ฮ่องสอน) ประเด็นยุทธศาสตร์ที่ 2 ส่งเสริมการสร้างสรรคสินค้าและบริการให้โดดเด่นและมีคุณค่า มุ่งเน้นผลิตภัณฑ์เพื่อสุขภาพ หัตถกรรมสร้างสรรค์ ศิลปวัฒนธรรม การท่องเที่ยว

3.4 แผนพัฒนาเศรษฐกิจและสังคมแห่งชาติ ฉบับที่ 12 คือ ยุทธศาสตร์ที่ 1 การเสริมสร้างและพัฒนาศักยภาพทุนมนุษย์ ยุทธศาสตร์ที่ 2 การสร้างความเป็นธรรมลดความเหลื่อมล้ำในสังคม

ยุทธศาสตร์ที่ 8 การพัฒนาวิทยาศาสตร์ เทคโนโลยี วิจัย และนวัตกรรม ยุทธศาสตร์ที่ 5 การเสริมสร้างความมั่นคงแห่งชาติเพื่อการพัฒนาประเทศสู่ความมั่งคั่งและยั่งยืน และยุทธศาสตร์ที่ 6 การบริหารจัดการในภาครัฐ การป้องกันการทุจริตประพฤตมิชอบและธรรมาภิบาลในงคมไทย

3.5 ยุทธศาสตร์ชาติ 20 ปี คือ ยุทธศาสตร์ที่ 3 ด้านการพัฒนาและเสริมสร้างศักยภาพคน และยุทธศาสตร์ที่ 4 ด้านการสร้างโอกาสความเสมอภาคและเท่าเทียมกันทางสังคม

4. ยุทธศาสตร์ขององค์การบริหารส่วนตำบลหนองหล่ม ในยุทธศาสตร์การพัฒนาด้านการพัฒนา ด้านเศรษฐกิจ ประกอบด้วยกลยุทธ์ ดังนี้

- ด้านการส่งเสริมอาชีพและเพิ่มรายได้ให้แก่ประชาชน
- ด้านการส่งเสริมการตลาดและการใช้สินค้าท้องถิ่น
- ด้านการส่งเสริมการท่องเที่ยว

4.1 ยุทธศาสตร์การพัฒนาขององค์กรปกครองส่วนท้องถิ่นในเขตจังหวัดลำปาง คือ ประเด็นยุทธศาสตร์ที่ 4 ด้านการพัฒนาเศรษฐกิจ

4.2 ยุทธศาสตร์จังหวัดลำปาง คือ ยุทธศาสตร์ที่ 1 การพัฒนาเศรษฐกิจบนพื้นฐานของเศรษฐกิจเชิงสร้างสรรค์ และการสร้างมูลค่าเพิ่มให้กับสินค้าและบริการ และเสริมสร้างความเข้มแข็งให้เศรษฐกิจชุมชนตามหลักปรัชญาของเศรษฐกิจพอเพียง และยุทธศาสตร์ที่ 3 การส่งเสริมและพัฒนาสินค้าเกษตรปลอดภัยและได้มาตรฐานแบบครบวงจร

4.3 แผนพัฒนากลุ่มจังหวัดภาคเหนือตอนบน 1 (เชียงใหม่ ลำพูน ลำปาง แม่ฮ่องสอน) คือ ยุทธศาสตร์ที่ 2 ส่งเสริมการสร้างสรรคสินค้าและบริการให้โดดเด่นและมีคุณค่า มุ่งเน้นผลิตภัณท์เพื่อสุขภาพ หัตถสรสร้างสรรค ศิลปวัฒนธรรม การท่องเที่ยว

4.4 แผนพัฒนาเศรษฐกิจและสังคมแห่งชาติ ฉบับที่ 12 คือ ยุทธศาสตร์ที่ 5 การเสริมสร้างความมั่นคงแห่งชาติเพื่อการพัฒนาประเทศสู่ความมั่งคั่งและยั่งยืน และ ยุทธศาสตร์ที่ 3 การสร้างความเข้มแข็งทางเศรษฐกิจและแข่งขันได้อย่างยั่งยืน

4.5 ยุทธศาสตร์ชาติ 20 ปี คือ ยุทธศาสตร์ที่ 2 ด้านการสร้างความสามารถในการแข่งขัน

5. ยุทธศาสตร์ขององค์การบริหารส่วนตำบลหนองหล่ม ในยุทธศาสตร์การพัฒนาการบริหารและพัฒนาองค์กร ประกอบด้วยกลยุทธ์ ดังนี้

- ด้านการพัฒนาบุคลากร
- ด้านการการปรับปรุง การพัฒนาเครื่องมือ เครื่องใช้ และสถานที่ปฏิบัติงาน

5.1 ยุทธศาสตร์การพัฒนาขององค์กรปกครองส่วนท้องถิ่นในเขตจังหวัดลำปาง คือ ประเด็นยุทธศาสตร์ที่ 5 ด้านการบริหารและพัฒนาองค์กร

5.2 ยุทธศาสตร์จังหวัดลำปาง คือ ยุทธศาสตร์ที่ 7 การบริหารจัดการบ้านเมืองที่ดีด้วยหลักธรรมาภิบาล

5.3 แผนพัฒนากลุ่มจังหวัดภาคเหนือตอนบน 1 (เชียงใหม่ ลำพูน ลำปาง แม่ฮ่องสอน) คือ ยุทธศาสตร์ ที่ 1 ส่งเสริมการฟื้นฟูและอนุรักษ์แบบองค์รวม เพื่อสร้างสรรค์บรรยากาศที่สวยงาม มีเสน่ห์

5.4 แผนพัฒนาเศรษฐกิจและสังคมแห่งชาติ ฉบับที่ 12 คือ ยุทธศาสตร์ที่ 6 การบริหารจัดการในภาครัฐ การป้องกันการทุจริตประพฤติมิ ชอบและธรรมาภิบาลในสังคมไทย

5.5 ยุทธศาสตร์ชาติ 20 ปี คือยุทธศาสตร์ที่ 6 ด้านการปรับสมดุลและระบบการบริหารจัดการภาครัฐ

2.1.2 ยุทธศาสตร์ขององค์การบริหารส่วนตำบลหนองหล่ม (พ.ศ.2566-2570)

1 วิสัยทัศน์

องค์การบริหารส่วนตำบลหนองหล่มได้กำหนดวิสัยทัศน์คือ “**คุณภาพชีวิตดี มีคุณธรรม นำสู่ความเป็นเลิศ**”ในที่นี้ หมายความว่า การพัฒนาเพื่อมุ่งให้ประชาชนในตำบลมีคุณภาพชีวิตที่ดี ซึ่งประกอบด้วย การมีสุขภาพที่ดี มีการศึกษาที่มีคุณภาพ มีรายได้ที่มั่นคง มีระบบโครงสร้างพื้นฐานที่จำเป็นตามความต้องการของชุมชน อย่างแท้จริง มีชีวิตครอบครัวที่อบอุ่น มุ่งมั่นพัฒนาไปสู่การเป็นเมืองน่าอยู่ ในเรื่องของการมีคุณธรรม นั้น อาศัยการนำหลักธรรมาภิบาล หลักการมีส่วนร่วมของประชาชน เข้ามามีส่วนร่วมทุกกิจกรรม พร้อมทั้งส่งเสริมให้เด็กและเยาวชนได้รับการปลูกฝังจิตสำนึก ให้เป็นบุคคลที่มีคุณธรรมและจริยธรรมที่ดีงาม เมื่อประชาชนในตำบลมีคุณภาพชีวิตและมีคุณธรรมแล้ว การที่จะดำเนินกิจกรรมทุกด้าน ร่วมกับภาครัฐและเอกชนก็จะก่อให้เกิดความเป็นเลิศ หรือมีความพร้อมที่จะเข้าร่วมกิจกรรมนั้นๆ ตามยุทธศาสตร์การพัฒนาต่อไป

2 ยุทธศาสตร์

1. ยุทธศาสตร์การพัฒนาด้านโครงสร้างพื้นฐาน
2. ยุทธศาสตร์การพัฒนาด้านอนุรักษ์ทรัพยากรธรรมชาติและสิ่งแวดล้อม
3. ยุทธศาสตร์การพัฒนาด้านสังคม
4. ยุทธศาสตร์การพัฒนาด้านเศรษฐกิจ
5. ยุทธศาสตร์ การพัฒนาด้านการพัฒนาการเมือง-การบริหาร

3 เป้าประสงค์

- 1) ร้อยละระบบโครงสร้างพื้นฐานที่เป็นมาตรฐานเพิ่มขึ้น
- 2) ร้อยละของทรัพยากรและสิ่งแวดล้อมที่ดี
- 3) ร้อยละของประชาชนที่มีคุณภาพชีวิตที่ดี
- 4) ร้อยละของประชาชนที่มีอาชีพและรายได้ที่เพียงพอต่อการดำรงชีพ
- 5) ร้อยละของบุคลากรที่ได้รับการพัฒนา
- 6) ร้อยละเครื่องมือเครื่องใช้และสถานที่ปฏิบัติงานที่เอื้อต่อองค์กรแห่งการเรียนรู้

4. ตัวชี้วัด

- 1) ร้อยละถนน รางระบายน้ำ ท่อ และ สะพาน ที่ได้มาตรฐาน
- 2) ร้อยละสิ่งสาธารณูปโภคและสาธารณูปการ
- 3) ร้อยละพื้นที่ที่ไฟฟ้าสาธารณะครอบคลุม
- 4) ร้อยละของประชาชนที่มีจิตสำนึกและมีความตระหนักในการจัดการทรัพยากรธรรมชาติและสิ่งแวดล้อม
- 5) ร้อยละของทรัพยากรและสิ่งแวดล้อมได้มาตรฐาน
- 6) ร้อยละของเด็ก เยาวชน สตรี ผู้สูงอายุ ผู้พิการ ผู้ป่วยเอดส์ และผู้ด้อยโอกาสที่ได้รับการพัฒนา
- 7) ร้อยละของจำนวนประชาชนตำบลหนองหล่มที่ได้รับการศึกษา
- 8) ร้อยละของประชาชนที่มีส่วนร่วมในกิจกรรมด้านอนุรักษ์ศิลปวัฒนธรรม ประเพณีและภูมิปัญญาท้องถิ่น
- 9) ร้อยละของประชาชนที่มีสุขภาพดี
- 10) จำนวนชุมชนที่มีความเข้มแข็ง
- 11) ร้อยละของการป้องกันและบรรเทาสาธารณภัยได้
- 12) ร้อยละของครัวเรือนยากจน
- 13) ร้อยละของสินค้าท้องถิ่นได้กระจายภายในท้องถิ่น
- 14) จำนวนแหล่งท่องเที่ยวที่ได้รับการส่งเสริม
- 15) ร้อยละของจำนวนบุคลากรที่ได้รับการพัฒนา
- 16) ร้อยละเครื่องมือเครื่องใช้และสถานที่ปฏิบัติงานที่มีมาตรฐาน

5 ค่าเป้าหมาย

- 1) ร้อยละระบบโครงสร้างพื้นฐานที่เป็นมาตรฐานเพิ่มขึ้น
- 2) ร้อยละของทรัพยากรและสิ่งแวดล้อมที่ดี
- 3) ร้อยละของประชาชนที่มีคุณภาพชีวิตที่ดี
- 4) ร้อยละของประชาชนที่มีอาชีพและรายได้ที่เพียงพอต่อการดำรงชีพ
- 5) ร้อยละของบุคลากรที่ได้รับการพัฒนา
- 6) ร้อยละเครื่องมือเครื่องใช้และสถานที่ปฏิบัติงานที่เอื้อต่อองค์กรแห่งการเรียนรู้

6 กลยุทธ์

- การก่อสร้าง ปรับปรุง บำรุงรักษา ถนน สะพาน
- การพัฒนาด้านสาธารณูปโภค สาธารณูปการ
- การขยายเขตไฟฟ้าสาธารณะ
- การวางผังเมืองรวม

- การสร้างจิตสำนึกและความตระหนักในการจัดการทรัพยากรธรรมชาติและสิ่งแวดล้อม
- การบำบัดฟื้นฟู การเฝ้าระวังและการป้องกันรักษาทรัพยากรธรรมชาติและสิ่งแวดล้อม
- การสังคมสงเคราะห์ การพัฒนาคุณภาพชีวิต เด็ก สตรี คนชรา และผู้ด้อยโอกาส
- การจัดการศึกษา
- การส่งเสริมศิลปวัฒนธรรม ประเพณี และภูมิปัญญาท้องถิ่น
- การป้องกันรักษาและการส่งเสริมสุขภาพอนามัยของประชาชน
- การส่งเสริมความเข้มแข็งของชุมชน
- การส่งเสริมอาชีพและเพิ่มรายได้ให้แก่ประชาชน
- การส่งเสริมการตลาด และการใช้สินค้าท้องถิ่น
- การส่งเสริมการท่องเที่ยว
- การพัฒนาบุคลากร
- การปรับปรุง พัฒนาเครื่องมือ เครื่องใช้ และ สถานที่ปฏิบัติงาน

จุดยืนทางยุทธศาสตร์ (Positioning) ขององค์การบริหารส่วนตำบลหนองหล่ม

ยุทธศาสตร์การพัฒนาโครงสร้างพื้นฐาน มีจุดยืนทางยุทธศาสตร์ คือ

- 1) ประชาชนได้รับการพัฒนาและตอบสนองปัญหาได้อย่างทันที่
- 2) ประชาชนต้องได้รับบริการสาธารณะอย่างครอบคลุม ทัวถึง และได้มาตรฐาน

ยุทธศาสตร์อนุรักษ์ทรัพยากรธรรมชาติและสิ่งแวดล้อมและยุทธศาสตร์การพัฒนาสังคม มีจุดยืนทางยุทธศาสตร์ คือ

- 1) ทุกภาคส่วนมีส่วนร่วมในการสร้างความสุขทั้งกายและใจ ให้เกิดขึ้นในพื้นที่ตำบลหนองหล่ม
- 2) พัฒนา และส่งเสริมให้หมู่บ้านชุมชนเกิดความเข้มแข็งต่อสถานการณ์ที่เปลี่ยนแปลง

ยุทธศาสตร์ การพัฒนาเศรษฐกิจ มีจุดยืนทางยุทธศาสตร์ คือ

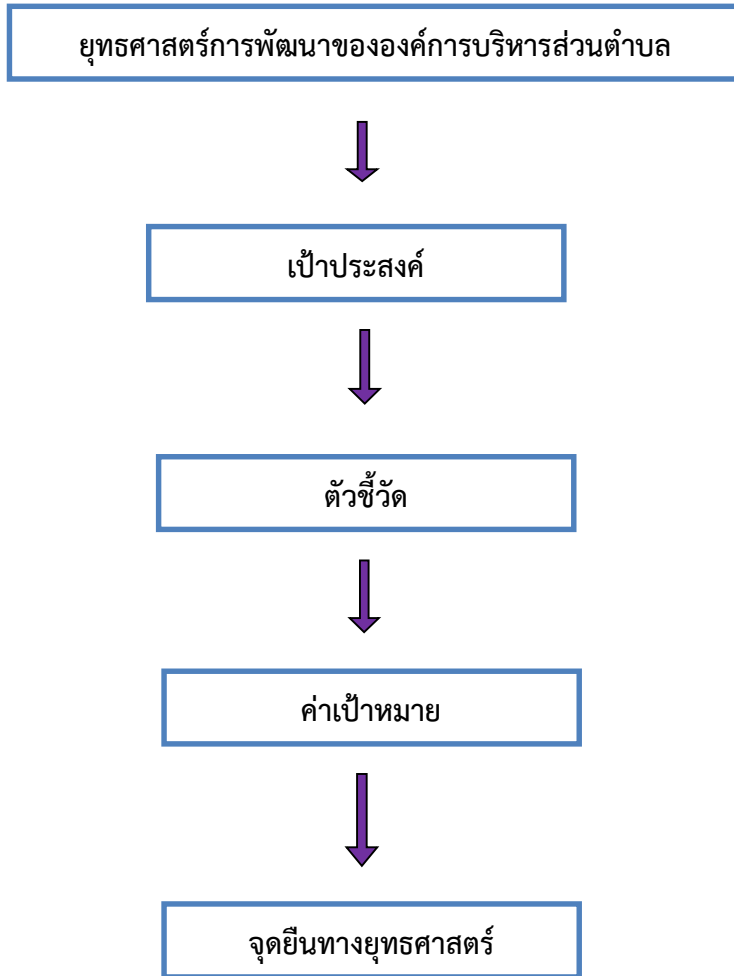
- 1) พัฒนาระบบเศรษฐกิจฐานรากด้วยหลักปรัชญาของเศรษฐกิจพอเพียง
- 2) ส่งเสริมอาชีพให้แก่ประชาชนโดยใช้ทุนของชุมชน ภูมิปัญญาท้องถิ่น

ยุทธศาสตร์ การบริหารและพัฒนาองค์กร มีจุดยืนทางยุทธศาสตร์ คือ

- 1) เพิ่มขีดจำกัด และความสามารถของบุคลากรให้สามารถบริการสาธารณะแก่ประชาชนได้ครอบคลุมและทั่วถึง
- 2) พัฒนาระบบธรรมาภิบาลในการบริหารงานขององค์กร

2.8 ความเชื่อมโยงของยุทธศาสตร์ในภาพรวม

การจัดทำแผนพัฒนาท้องถิ่นสี่ปีขององค์การบริหารส่วนตำบลหนองหล่ม มีความเชื่อมโยงของยุทธศาสตร์ในภาพรวม ดังนี้



2.1.3 การวิเคราะห์เพื่อพัฒนาท้องถิ่น

1) SWOT Analysis

ในการติดตามและประเมินผลแผนพัฒนา จะต้องมีการวิเคราะห์สภาพแวดล้อมของท้องถิ่น ดำเนินการวิเคราะห์สภาพแวดล้อมท้องถิ่น ในระดับชุมชนและทั้งในเขตองค์กรปกครองส่วนท้องถิ่น และรวมทั้งตำบล อำเภอ เนื่องจากในเขตองค์การบริหารส่วนตำบลหนองหล่มนั้น มีหมู่บ้านที่บางส่วนหรือและส่วนใหญ่อยู่ในเขตองค์การบริหารส่วนตำบลหนองหล่มและเขต อปท.ข้างเคียง ซึ่งมีปฏิสัมพันธ์ซึ่งกันและกัน กับสภาพแวดล้อมภายใต้สังคมที่เป็นทั้งระบบเปิดมากกว่าระบบปิดในปัจจุบัน การวิเคราะห์สภาพแวดล้อม เป็นการวิเคราะห์สภาพแวดล้อมทั้งภายนอกและภายใน โดยผลการวิเคราะห์สภาพแวดล้อมมีดังนี้

๑. ผลการวิเคราะห์สภาพแวดล้อมภายนอก

เป็นการตรวจสอบ ประเมินและกรองปัจจัยหรือข้อมูลจากสภาพแวดล้อมภายนอกที่มีผลกระทบต่อท้องถิ่น เช่น สภาพเศรษฐกิจ เทคโนโลยี การเมือง กฎหมาย สังคม สิ่งแวดล้อม วิเคราะห์ เพื่อให้เกิดการบูรณาการ (integration) ร่วมกันกับองค์กรปกครองส่วนท้องถิ่น หน่วยงานราชการหรือ

รัฐวิสาหกิจ การวิเคราะห์สภาพภายนอกนี้ เป็นการระบุถึงโอกาสและอุปสรรคที่จะต้องดำเนินการและแก้ไข ปัญหาที่เกิดขึ้น ซึ่งมีรายละเอียดผลการวิเคราะห์ดังนี้

๑.๑ โอกาส (O : Opportunity)

- (๑) มีองค์ภาครัฐอยู่ใกล้พื้นที่ เช่น อำเภอ เกษตรอำเภอ ปศุสัตว์อำเภอ ศูนย์ ประสานงาน โรงพยาบาล สาธารณสุขอำเภอ เป็นต้น
- (๒) มีสถานศึกษาระดับประถมและขยายโอกาสในพื้นที่
- (๓) มีเส้นทางคมนาคมสะดวก สามารถรองรับการขยายตัวของการลงทุนทางเศรษฐกิจ
- (๔) มีระบบบริการพื้นฐานจากหน่วยงานเอกชนและรัฐวิสาหกิจ ดังนี้
การไฟฟ้าสาขาน้ำร้อน
โทรศัพท์/อินเทอร์เน็ต TOT CAT AIS เป็นต้น
ไปรษณีย์หรือการสื่อสารหรือการขนส่ง และวัสดุ ครุภัณฑ์
- (๕) ได้รับการสนับสนุนจากรัฐบาล เช่น โครงการละ ๕ ล้าน หมู่บ้านละ ๒ แสน
- (๖) มีศูนย์ดำรงธรรมระดับอำเภอ ระดับท้องถิ่น

๑.๒ อุปสรรค (T : Threat)

- (๑) อยู่ไกลจากจังหวัด ทำให้ใช้เวลานานในการติดต่อกับจังหวัด
- (๒) บริการทางภาครัฐหลายอย่างยังเข้าไม่ถึง เช่น การทำบัตรผู้พิการ การขออนุญาต ใบขับขี่
- (๓) มีปัญหาการพัฒนาบริเวณคาบเกี่ยวระหว่าง องค์การบริหารส่วนตำบลกับองค์การบริหารส่วนตำบลหนองหล่มตำบลวอแก้ว และองค์การบริหารส่วนตำบลบ้านเป่า เช่น คลองส่งน้ำ ถนน
- (๔) ปัจจุบันองค์การบริหารส่วนตำบลหนองหล่ม เป็นองค์การบริหารส่วนตำบลขนาดกลาง มีงบประมาณจำกัดเมื่อเทียบกับภารกิจหน้าที่ต่างๆ ตามกฎหมายที่กำหนดให้เป็นอำนาจหน้าที่ขององค์การบริหารส่วนตำบลหนองหล่มตามกฎหมายอื่น ตามภารกิจถ่ายโอนฯ ตามนโยบายท้องถิ่น นโยบายจังหวัด และนโยบายรัฐบาล
- (๕) เนื่องจากองค์การบริหารส่วนตำบลหนองหล่มเป็นศูนย์กลางทางเศรษฐกิจของอำเภอทำให้มีการจราจรบางสายมีรถผ่านไปมาเป็นจำนวนมาก และเกิดอุบัติเหตุ

๒. ผลการวิเคราะห์สภาพแวดล้อมภายใน

เป็นการตรวจสอบ ประเมินและกรองปัจจัยหรือข้อมูลจากสภาพแวดล้อมในท้องถิ่น ปัจจัยใดเป็นจุด แข็งหรือจุดอ่อนที่องค์กรปกครองส่วนท้องถิ่นจะแสวงหาโอกาสพัฒนาและหลีกเลี่ยงอุปสรรคที่อาจจะเกิดขึ้นได้ ซึ่งการติดตามและประเมินผลโดยกำหนดให้มีการวิเคราะห์สภาพแวดล้อมภายใน โดยคณะกรรมการได้ ดำเนินการวิเคราะห์สภาพแวดล้อมภายในโดยวิเคราะห์ ตรวจสอบ ติดตามองค์กรปกครองส่วนท้องถิ่นเพื่อ วิเคราะห์ถึงจุดแข็งและจุดอ่อน โอกาส ข้อจำกัด ซึ่งมีรายละเอียดผลการวิเคราะห์ดังนี้

๒.๑ จุดแข็ง (S : Strength)

- (๑) ประชาชน ผู้นำชุมชน มีความพร้อมที่จะให้ความร่วมมือกับทางราชการในการพัฒนาท้องถิ่นของตนเอง
- (๒) ชุมชนเข้มแข็งได้รับการบริการสาธารณสุขด้านโครงสร้างพื้นฐานครบถ้วน
- (๓) ประชาชนยังยึดมั่นในขนบธรรมเนียมประเพณีและวัฒนธรรมท้องถิ่น
- (๔) มีบึงสาธารณะ 3 แห่ง เพื่อเป็นแหล่งเก็บน้ำไว้ใช้เพื่อการเกษตรกรรม ได้แก่ หนองมน ,บึงหนองหล่ม ,หนองขาม
- (๕) ประชากรส่วนใหญ่มีอาชีพเกษตรกรรม ผลผลิตทางการเกษตรที่สำคัญ ได้แก่ ข้าว มันสำปะหลัง ฯลฯ
- (๖) ศูนย์พัฒนาเด็กเล็ก ๑ แห่ง สังกัดองค์การบริหารส่วนตำบลหนองหล่ม
- (๗) มีการประสานความร่วมมือระหว่างองค์การบริหารส่วนตำบลหนองหล่มกับส่วนราชการในพื้นที่
- (๘) มีความสงบไม่ค่อยจะมีปัญหา ด้านความปลอดภัยและด้านมลพิษ
- (๙) มีระบบประปาทุกหมู่บ้านทำให้มีน้ำใช้อุปโภคบริโภคตลอดทั้งปี
- (๑๐) องค์การบริหารส่วนตำบลหนองหล่มมีศักยภาพเพียงพอที่รองรับการบริการสาธารณสุข และแก้ไขปัญหาความเดือดร้อนของประชาชน
- (๑๑) มีวัด 8 แห่ง
- (๑๒) องค์การบริหารส่วนตำบลหนองหล่มมีเว็บไซต์ และเฟสบุ๊ค อบรม. ในการประชาสัมพันธ์ ให้ประชาชนได้รับทราบข้อมูลข่าวสาร
- (๑๓) หมู่บ้านในเขตองค์การบริหารส่วนตำบลหนองหล่มมีหอกระจายข่าวประชาสัมพันธ์ให้ประชาชนในชุมชนได้รับทราบข้อมูลข่าวสาร
- (๑๔) มีกองทุนในหมู่บ้าน เช่น การออมเงินสัจจะ ธนาкарข้าว ฯลฯ
- (๑๕) มีกลุ่มอาชีพแม่บ้าน กลุ่มปุ๋ยชีวภาพ กองทุนเงินสาธารณสุขมูลฐานชุมชน

๒.๒ จุดอ่อน (W : Weakness)

- (๑) คนในวัยทำงาน คนหนุ่มสาวอพยพไปทำงานทำในเมือง
- (๒) ราษฎรยากจน ส่วนใหญ่ประชาชนประกอบอาชีพทางการเกษตรเพียงอย่างเดียวทำให้ขาดรายได้
- (๓) ประชาชนไม่สามารถรวมกลุ่มกันเพื่อดำเนินการด้านเศรษฐกิจของชุมชนในรูปของกลุ่มอาชีพอย่างเข้มแข็ง
- (๔) ขาดสถานศึกษาระดับฝึกอชีพ ขาดแหล่งงานรองรับแรงงานว่างงานนอกฤดูกาล
- (๕) มีสถานประกอบกิจการขนาดใหญ่ แห่งเดียวในพื้นที่

- (6) องค์การบริหารส่วนตำบลหนองหล่ม ขาดบุคลากรที่มีความชำนาญเฉพาะด้าน เช่น ด้านการป้องกันและบรรเทาสาธารณภัย ฯลฯ ประกอบกับเครื่องมือไม่เพียงพอ เนื่องจากงบประมาณจำกัด
- (7) ไม่มีตลาดสดที่ดำเนินการโดยองค์การบริหารส่วนตำบลหนองหล่ม
- (8) แหล่งเงินทุนต่างๆ เช่น ธนาคารพาณิชย์ มีน้อยประชาชนไม่ได้รับความสะดวกในการติดต่อ
- (9) ที่ดินมีราคาสูงถ้าจะพัฒนาในด้านการเกษตรและภาคอุตสาหกรรมต้องใช้งบประมาณจำนวนมาก
- (10) ไม่มีโรงงานหรือบริษัทใหญ่ๆ เพื่อจ้างคนในท้องถิ่น

2.1.4 การวิเคราะห์เพื่อพัฒนาท้องถิ่น

ความเชื่อมโยงและการวิเคราะห์เพื่อการพัฒนาท้องถิ่นตามเจตนารมณ์และความเป็นอิสระในการดำเนินงานขององค์กรปกครองส่วนท้องถิ่น

1. ยุทธศาสตร์ขององค์การบริหารส่วนตำบลหนองหล่ม ในยุทธศาสตร์การพัฒนาด้านโครงสร้างพื้นฐาน ประกอบด้วย กลยุทธ์ ดังนี้

- ด้านการก่อสร้าง ปรับปรุง บำรุง รักษา ถนน รางระบายน้ำ ท่อ และสะพาน
- ด้านการพัฒนาด้านสาธารณูปโภค สาธารณูปการ และพัฒนาแหล่งน้ำการเกษตร
- ด้านการไฟฟ้าสาธารณะ

โดยมีความเชื่อมโยงกับ

1.1 ยุทธศาสตร์การพัฒนาขององค์กรปกครองส่วนท้องถิ่นในเขตจังหวัดลำปาง คือ ประเด็นยุทธศาสตร์ที่ 1 ด้านการพัฒนาโครงสร้างพื้นฐาน

1.2 ยุทธศาสตร์จังหวัดลำปาง คือ ยุทธศาสตร์ที่ 1 การพัฒนาเศรษฐกิจบนพื้นฐานของเศรษฐกิจเชิงสร้างสรรค์ และการสร้างมูลค่าเพิ่มให้กับสินค้าและบริการ และเสริมสร้างความเข้มแข็งให้เศรษฐกิจชุมชนตามหลักปรัชญาของเศรษฐกิจพอเพียง ยุทธศาสตร์ที่ 2 การสร้างเสริมและพัฒนาจังหวัดลำปางให้มีความ

พร้อมรองรับการเป็นศูนย์กลางโลจิสติกส์ และ ยุทธศาสตร์ที่ 3 การส่งเสริมและพัฒนาสินค้าเกษตรปลอดภัยและได้มาตรฐานแบบครบวงจร

1.3 แผนพัฒนากลุ่มจังหวัดภาคเหนือตอนบน 1 (เชียงใหม่ ลำพูน ลำปาง แม่ฮ่องสอน) คือ ประเด็นยุทธศาสตร์ที่ 3 ยกระดับการพัฒนาการค้าการลงทุน มุ่งเน้นอุตสาหกรรมสุขภาพ อุตสาหกรรมการจัดประชุมและนิทรรศการ (MICE) อุตสาหกรรมบริการการศึกษา และอุตสาหกรรมเกษตรแปรรูป เพื่อรองรับการท่องเที่ยวและการเข้าสู่ประชาคมเศรษฐกิจอาเซียน (AEC)

1.4 แผนพัฒนาเศรษฐกิจและสังคมแห่งชาติ ฉบับที่ 12 คือ ยุทธศาสตร์ที่ 3 การสร้างความเข้มแข็งทางเศรษฐกิจและแข่งขันได้อย่างยั่งยืน และ ยุทธศาสตร์ที่ 7 การพัฒนาโครงสร้างพื้นฐานและระบบโลจิสติกส์

1.5 ยุทธศาสตร์ชาติ 20 ปี ยุทธศาสตร์ที่ 2 ด้านการสร้างความสามารถในการแข่งขัน

2.ยุทธศาสตร์ขององค์การบริหารส่วนตำบลหนองหล่ม ในยุทธศาสตร์การพัฒนาด้านการอนุรักษ์ทรัพยากรธรรมชาติและสิ่งแวดล้อม ประกอบด้วยกลยุทธ์ดังนี้

- ด้านการสร้างจิตสำนึกและความตระหนักในการจัดการทรัพยากรธรรมชาติและสิ่งแวดล้อม
- ด้านการอนุรักษ์ ฟื้นฟู ฝึกระวัง และการป้องกันรักษาทรัพยากรธรรมชาติและสิ่งแวดล้อม

โดยมีความเชื่อมโยงกับ

2.1 ยุทธศาสตร์การพัฒนาขององค์กรปกครองส่วนท้องถิ่นในเขตจังหวัดลำปาง คือ ยุทธศาสตร์ที่ 2 ด้านอนุรักษ์ทรัพยากรธรรมชาติและสิ่งแวดล้อม

2.2 ยุทธศาสตร์จังหวัดลำปาง คือ ยุทธศาสตร์ที่ 6 การส่งเสริมการบริหารจัดการทรัพยากรธรรมชาติและสิ่งแวดล้อมอย่างสมดุลและยั่งยืน

2.3 แผนพัฒนากลุ่มจังหวัดภาคเหนือตอนบน 1 (เชียงใหม่ ลำพูน ลำปาง แม่ฮ่องสอน คือ ยุทธศาสตร์ที่ 1 ส่งเสริมการฟื้นฟูและอนุรักษ์แบบองค์รวม เพื่อสร้างสรรค์บรรยากาศที่สวยงาม มีเสน่ห์

2.4 แผนพัฒนาเศรษฐกิจและสังคมแห่งชาติ ฉบับที่ 12 คือ ยุทธศาสตร์ที่ 4 การเติบโตที่เป็นมิตรกับสิ่งแวดล้อมเพื่อการพัฒนาอย่างยั่งยืน

2.5 ยุทธศาสตร์ชาติ 20 ปี คือ ยุทธศาสตร์ที่ 5 ด้านการสร้างการเติบโตบนคุณภาพชีวิตที่เป็นมิตรกับสิ่งแวดล้อม

3.ยุทธศาสตร์ขององค์การบริหารส่วนตำบลหนองหล่ม ในยุทธศาสตร์การพัฒนา ด้านการพัฒนาสังคม ประกอบด้วยกลยุทธ์ดังนี้

- ด้านการพัฒนาคุณภาพชีวิตเด็ก เยาวชน สตรี ผู้สูงอายุ ผู้พิการ ผู้ป่วยเอดส์ และผู้ด้อยโอกาส

- ด้านการศึกษา
- ด้านการส่งเสริมศิลปวัฒนธรรม ประเพณีและภูมิปัญญาท้องถิ่น
- ด้านการป้องกันรักษาและส่งเสริมอนามัยของประชาชน
- ด้านการส่งเสริมความเข้มแข็งของชุมชน
- ด้านการป้องกันและบรรเทาสาธารณภัย

3.1 ยุทธศาสตร์การพัฒนาขององค์กรปกครองส่วนท้องถิ่นในเขตจังหวัดลำปาง คือ ยุทธศาสตร์ที่ 3 ด้านการพัฒนาสังคม/ชุมชน

3.2 ยุทธศาสตร์จังหวัดลำปาง ยุทธศาสตร์ที่ 4 การเสริมสร้างและพัฒนาคุณภาพชีวิตของประชาชน และสังคมลำปางให้เป็นสังคมแห่งการเรียนรู้มีความเข้มแข็งมีภูมิคุ้มกันสามารถดำรงชีวิตตามหลักปรัชญาของเศรษฐกิจพอเพียง

3.3 แผนพัฒนากลุ่มจังหวัดภาคเหนือตอนบน 1 (เชียงใหม่ ลำพูน ลำปาง แม่ฮ่องสอน) ประเด็นยุทธศาสตร์ที่ 2 ส่งเสริมการสร้างสรรคสินค้าและบริการให้โดดเด่นและมีคุณค่า มุ่งเน้นผลิตภัณฑ์เพื่อสุขภาพ หัตถกรรมสร้างสรรค์ ศิลปวัฒนธรรม การท่องเที่ยว

3.4 แผนพัฒนาเศรษฐกิจและสังคมแห่งชาติ ฉบับที่ 12 คือ ยุทธศาสตร์ที่ 1 การเสริมสร้างและพัฒนาศักยภาพทุนมนุษย์ ยุทธศาสตร์ที่ 2 การสร้างความเป็นธรรมลดความเหลื่อมล้ำในสังคม ยุทธศาสตร์ที่ 8 การพัฒนาวิทยาศาสตร์ เทคโนโลยี วิจัย และนวัตกรรม ยุทธศาสตร์ที่ 5 การเสริมสร้างความมั่นคงแห่งชาติเพื่อการพัฒนาประเทศสู่ความมั่งคั่งและยั่งยืน และยุทธศาสตร์ที่ 6 การบริหารจัดการในภาครัฐ การป้องกันการทุจริตประพฤตมิชอบและธรรมาภิบาลในวงคมไทย

3.5 ยุทธศาสตร์ชาติ 20 ปี คือ ยุทธศาสตร์ที่ 3 ด้านการพัฒนาและเสริมสร้างศักยภาพคน และยุทธศาสตร์ที่ 4 ด้านการสร้างโอกาสความเสมอภาคและเท่าเทียมกันทางสังคม

4. ยุทธศาสตร์ขององค์การบริหารส่วนตำบลหนองหล่ม ในยุทธศาสตร์การพัฒนาด้านการพัฒนา ด้านเศรษฐกิจ ประกอบด้วยกลยุทธ์ ดังนี้

- ด้านการส่งเสริมอาชีพและเพิ่มรายได้ให้แก่ประชาชน
- ด้านการส่งเสริมการตลาดและการใช้สินค้าท้องถิ่น
- ด้านการส่งเสริมการท่องเที่ยว

4.1 ยุทธศาสตร์การพัฒนาขององค์การปกครองส่วนท้องถิ่นในเขตจังหวัดลำปาง คือ ประเด็นยุทธศาสตร์ที่ 4 ด้านการพัฒนาเศรษฐกิจ

4.2 ยุทธศาสตร์จังหวัดลำปาง คือ ยุทธศาสตร์ที่ 1 การพัฒนาเศรษฐกิจบนพื้นฐานของเศรษฐกิจเชิงสร้างสรรค์ และการสร้างมูลค่าเพิ่มให้กับสินค้าและบริการ และเสริมสร้างความเข้มแข็งให้เศรษฐกิจชุมชนตามหลักปรัชญาของเศรษฐกิจพอเพียง และยุทธศาสตร์ที่ 3 การส่งเสริมและพัฒนาสินค้าเกษตรปลอดภัยและได้มาตรฐานแบบครบวงจร

4.3 แผนพัฒนากลุ่มจังหวัดภาคเหนือตอนบน 1 (เชียงใหม่ ลำพูน ลำปาง แม่ฮ่องสอน) คือ ยุทธศาสตร์ที่ 2 ส่งเสริมการสร้างสรรคสินค้าและบริการให้โดดเด่นและมีคุณค่า มุ่งเน้นผลิตภัณฑ์เพื่อสุขภาพ หัตถกรรมสร้างสรรค์ ศิลปวัฒนธรรม การท่องเที่ยว

4.4 แผนพัฒนาเศรษฐกิจและสังคมแห่งชาติ ฉบับที่ 12 คือ ยุทธศาสตร์ที่ 5 การเสริมสร้างความมั่นคงแห่งชาติเพื่อการพัฒนาประเทศสู่ความมั่งคั่งและยั่งยืน และ ยุทธศาสตร์ที่ 3 การสร้างความเข้มแข็งทางเศรษฐกิจและแข่งขันได้อย่างยั่งยืน

4.5 ยุทธศาสตร์ชาติ 20 ปี คือ ยุทธศาสตร์ที่ 2 ด้านการสร้างความสามารถในการแข่งขัน

5. ยุทธศาสตร์ขององค์การบริหารส่วนตำบลหนองหล่ม ในยุทธศาสตร์การพัฒนาด้านการบริหารและพัฒนางองค์กร ประกอบด้วยกลยุทธ์ ดังนี้

- ด้านการพัฒนาบุคลากร

- ด้านการปรับปรุง การพัฒนาเครื่องมือ เครื่องใช้ และสถานที่ปฏิบัติงาน

5.1 ยุทธศาสตร์การพัฒนาขององค์กรปกครองส่วนท้องถิ่นในเขตจังหวัดลำปาง คือ ประเด็นยุทธศาสตร์ ที่ 5 ด้านการบริหารและพัฒนางองค์กร

5.2 ยุทธศาสตร์จังหวัดลำปาง คือ ยุทธศาสตร์ที่ 7 การบริหารจัดการบ้านเมืองที่ดีด้วยหลักธรรมาภิบาล

5.3 แผนพัฒนากลุ่มจังหวัดภาคเหนือตอนบน 1 (เชียงใหม่ ลำพูน ลำปาง แม่ฮ่องสอน) คือ ยุทธศาสตร์ ที่ 1 ส่งเสริมการฟื้นฟูและอนุรักษ์แบบองค์รวม เพื่อสร้างสรรค์บรรยากาศที่สวยงาม มีเสน่ห์

5.4 แผนพัฒนาเศรษฐกิจและสังคมแห่งชาติ ฉบับที่ 12 คือ ยุทธศาสตร์ที่ 6 การบริหารจัดการในภาครัฐ การป้องกันการทุจริตประพฤตมิ ชอบและธรรมาภิบาลในงคมไทย

5.5 ยุทธศาสตร์ชาติ 20 ปี คือยุทธศาสตร์ที่ 6 ด้านการปรับสมดุลและระบบการบริหารจัดการภาครัฐ

ประจำปีงบประมาณ พ.ศ. 2568

(ระหว่างเดือนตุลาคม พ.ศ.2567 ถึง กันยายน พ.ศ.2568)

แบบการกำกับบริหารจัดการทำแผนพัฒนาท้องถิ่น (พ.ศ. 2566 – 2570)

คำชี้แจง : เป็นแบบประเมินตนเองในการจัดทำแผนพัฒนาท้องถิ่นขององค์กรปกครองส่วนท้องถิ่น โดยจะทำการประเมินและรายงานทุกๆ ครั้ง หลังจากท้องถิ่นได้ประกาศใช้แผนพัฒนาท้องถิ่นแล้ว

ชื่อองค์กรปกครองส่วนท้องถิ่นองค์การบริหารส่วนตำบลหนองหล่ม.

| ประเด็นการประเมิน | มีการดำเนินการ | ไม่มีการดำเนินการ |
|--|----------------|-------------------|
| 1. คณะกรรมการพัฒนาท้องถิ่น | | |
| 1.1 มีการจัดตั้งคณะกรรมการพัฒนาท้องถิ่นเพื่อจัดทำแผนพัฒนาท้องถิ่น | ✓ | |
| 1.2 มีการจัดประชุมคณะกรรมการพัฒนาท้องถิ่นเพื่อจัดทำแผนพัฒนาท้องถิ่น | ✓ | |
| 1.3 มีการจัดประชุมอย่างต่อเนื่องสม่ำเสมอ | ✓ | |
| 1.4 มีการจัดตั้งคณะกรรมการสนับสนุนการจัดทำแผนพัฒนาท้องถิ่น | ✓ | |
| 1.5 มีการจัดประชุมคณะกรรมการสนับสนุนการจัดทำแผนพัฒนาท้องถิ่น | ✓ | |
| 1.6 มีคณะกรรมการพัฒนาท้องถิ่นร่วมกับประชาคมท้องถิ่น และร่วมจัดทำร่างแผนพัฒนาท้องถิ่น | ✓ | |
| 2. การจัดทำแผนพัฒนาท้องถิ่น | | |
| 2.1 มีการรวบรวมข้อมูลและปัญหาสำคัญขององค์กรปกครองส่วนท้องถิ่นมาจัดทำฐานข้อมูล | ✓ | |
| 2.2 มีการเปิดโอกาสให้ประชาชนเข้ามามีส่วนร่วมในการจัดทำแผน | ✓ | |
| 2.3 มีการวิเคราะห์ศักยภาพขององค์กรปกครองส่วนท้องถิ่น (SWOT) เพื่อประเมินสภาพการพัฒนาองค์กรปกครองส่วนท้องถิ่น | ✓ | |
| 2.4 มีการกำหนดวิสัยทัศน์และภารกิจหลักการพัฒนาองค์กรปกครองส่วนท้องถิ่นที่สอดคล้องกับศักยภาพของท้องถิ่น | ✓ | |
| 2.5 มีการกำหนดวิสัยทัศน์และภารกิจหลักการพัฒนาองค์กรปกครองส่วนท้องถิ่นที่สอดคล้องกับยุทธศาสตร์จังหวัด | ✓ | |
| 2.6 มีการกำหนดจุดมุ่งหมายเพื่อการพัฒนาที่ยั่งยืน | ✓ | |
| 2.7 มีการกำหนดเป้าหมายการพัฒนาองค์กรปกครองส่วนท้องถิ่น | ✓ | |
| 2.8 มีการกำหนดยุทธศาสตร์การพัฒนาและแนวทางการพัฒนา | ✓ | |
| 2.9 มีการกำหนดยุทธศาสตร์ที่สอดคล้องกับยุทธศาสตร์การพัฒนา | ✓ | |
| 2.10 มีการอนุมัติและประกาศใช้แผนยุทธศาสตร์การพัฒนา | ✓ | |
| 2.11 มีการจัดทำบัญชีกลุ่มโครงการในแผนยุทธศาสตร์ | ✓ | |
| 2.12 มีการกำหนดรูปแบบการติดตามประเมินผลแผนยุทธศาสตร์ | ✓ | |

การพิจารณาผลการติดตามและประเมินผลแผนพัฒนาองค์การบริหารส่วนตำบล

หนองหล่ม ไตรมาส 4 ประจำปี 2568

แบบที่ 2 แบบติดตามผลการดำเนินงานขององค์กรปกครองส่วนท้องถิ่น

1. ส่วนที่ 1 ข้อมูลทั่วไป

1. ชื่อองค์กรปกครองส่วนท้องถิ่น องค์การบริหารส่วนตำบลหนองหล่ม
2. รายงานผลการดำเนินงานครั้งที่
(/) ไตรมาสที่ 4 (กรกฎาคม 2568 – กันยายน 2568)
ส่วนที่ 2 ผลการดำเนินงานตามแผนพัฒนา

ยุทธศาสตร์ด้านโครงสร้างพื้นฐาน

แผนงานอุตสาหกรรมและการโยธา

งานก่อสร้าง

| ลำดับ ที่ | โครงการ/กิจกรรม | รายละเอียดของโครงการ/กิจกรรม | งบประมาณ | สถานที่ ดำเนินการ | ระยะเวลา ดำเนินการ | ผลการดำเนินงาน | | | งบประมาณ เบิกจ่าย | ปัญหา อุปสรรค | หมายเหตุ |
|--------------|---|---|----------|----------------------|-----------------------|---------------------|-----------------|---------------------|----------------------|------------------|---------------------|
| | | | | | | ดำเนินการ สำเร็จ | อยู่ ระหว่าง | ยังไม่ได้ ดำเนิน | | | |
| 1 | โครงการก่อสร้างถนนคอนกรีตเสริมเหล็ก (สายทางโรงปลาทุ) หมู่ 4 บ้านแม่ฮ้าง | ขนาดผิวจราจรกว้าง 4.00 ม. ยาว 135.00 ม. หน้า 0.15 ม. หรือคิดเป็นพื้นที่ไม่น้อยกว่า 540.00 ตร.ม. (ตามแบบมาตรฐานงาน ทางสำหรับอปท. กรมทางหลวงชนบท) (สายทางโรงปลาทุ) หมู่ที่ 4 บ้านแม่ฮ้าง ต.หนองหล่ม อ.ห้างฉัตร จ.ลำปาง ปรากฏในแผนพัฒนาท้องถิ่น (พ.ศ. 2566-2570) เพิ่มเติมครั้งที่ 1 หน้า 10 ข้อ 23 | 310,000 | บ้านแม่ฮ้าง | พ.ศ. -ก.ย. | ✓ | - | - | 283,800 | - | ข้อบัญญัติ ปี 68 |
| 2 | โครงการก่อสร้างทางระบายน้ำ คอนกรีตเสริมเหล็ก(ภายใน ช. 13) หมู่ 3 บ้านหลังก้าน | ขนาดภายในกว้าง 0.30 ม.ยาว 97.00 ม. ลึก 0.30 ม. . หน้า 0.10 ม. (รายละเอียดตามแบบแปลน องค์การบริหารส่วนตำบลหนองหล่ม) หมู่ที่ 3 บ้านหลังก้าน ต.หนองหล่ม อ.ห้างฉัตร จ.ลำปาง | 195,000 | บ้านหลังก้าน | พ.ศ. -ก.ย. | ✓ | - | - | 195,000 | - | ข้อบัญญัติ ปี 68 |
| 3 | โครงการก่อสร้างทางระบายน้ำ คอนกรีตเสริมเหล็ก(ภายใน ช. 14) หมู่ 3 บ้านหลังก้าน | ขนาดภายในกว้าง 0.30 ม. ยาว 56.00 ม. ลึก 0.30 ม. หน้า 0.10 ม. หมู่ที่ 3 บ้านหลังก้าน ต.หนองหล่ม อ.ห้างฉัตร จ.ลำปาง ปรากฏในแผนพัฒนาท้องถิ่น (พ.ศ. 2566-2570) แก้ไขครั้งที่ | 118,000 | บ้านหลังก้าน | พ.ย.-ก.ย. | ✓ | - | - | 109,500 | - | ปี 68 |

การติดตามประเมินผลการดำเนินงาน ประจำปีงบประมาณ พ.ศ. 2568
 ประจำปีงบประมาณ พ.ศ. (ตุลาคม2567-กันยายน 2568) รอบ 12 เดือน
 องค์การบริหารส่วนตำบลหนองหล่ม อำเภอห้างฉัตร จังหวัดลำปาง

แผนงานอุตสาหกรรมและการโยธา

งานก่อสร้าง

| ลำดับ ที่ | โครงการ/กิจกรรม | รายละเอียดของโครงการ/กิจกรรม | งบประมาณ | สถานที่ ดำเนินการ | ระยะเวลา ดำเนินการ | ผลการดำเนินงาน | | | งบประมาณ เบิกจ่าย | ปัญหา อุปสรรค | หมายเหตุ |
|--------------|------------------------------|--|----------|----------------------|-----------------------|---------------------|-----------------|---------------------|----------------------|------------------|------------|
| | | | | | | ดำเนินการ สำเร็จ | อยู่ ระหว่าง | ยังไม่ได้ ดำเนิน | | | |
| 4 | โครงการก่อสร้างทางระบายน้ำ | โดยการวางท่อระบายน้ำ คสล.(มอก.ชั้น3) เส้นผ่าน | 340,000 | บ้านหนอง | พ.ย.-ก.ย. | - | ✓ | - | - | - | ข้อบัญญัติ |
| | คอนกรีตเสริมเหล็ก หมู่ 5 | ศูนย์กลาง 0.40 ม. พร้อมบ่อพัก ความยาวรวม 142.00 ม. (รายละเอียด | | หล่ม | | | | | | | ปี 68 |
| | บ้านหนองหล่ม | ตามแบบแปลนองค์การบริหารส่วนตำบลหนองหล่ม) หมู่ที่ 5 | | | | | | | | | |
| | | บ้านหนองหล่ม ต.หนองหล่ม อ.ห้างฉัตร จ.ลำปาง | | | | | | | | | |
| 5 | โครงการก่อสร้างทางระบายน้ำ | ขนาดภายในกว้าง 0.30 ม. ยาว 229.00 ม. ลึก 0.30 ม. หนา 0.10 ม | 460,000 | บ้านป่าไคร้ | พ.ย.-ก.ย. | ✓ | - | - | 421,800 | - | ข้อบัญญัติ |
| | คอนกรีตเสริมเหล็ก หมู่ 9 | (รายละเอียดตามแบบแปลนองค์การบริหารส่วนตำบลหนองหล่ม) | | | | | | | | | ปี 68 |
| | บ้านป่าไคร้เหนือ | (บริเวณภายใน ซอย3) หมู่ที่ 9 บ้านป่าไคร้เหนือ ต.หนองหล่ม | | | | | | | | | |
| 6 | โครงการก่อสร้างลำเหมือง คสล. | ขนาดภายในกว้าง 0.60 ม. ยาว 140.00 ม. ลึก 0.60 ม. หนา 0.125 ม. | 350,000 | บ้านจ้าว | พ.ย.-ก.ย. | ✓ | - | - | 340,000 | - | ข้อบัญญัติ |
| | หมู่ 8 บ้านจ้าวพิชัย | (รายละเอียดตามแบบแปลนองค์การบริหารส่วนตำบลหนองหล่ม) | | พิชัย | | | | | | | ปี 68 |
| | (บริเวณบ้านนายวิโรจน์) | (บริเวณบ้านนายวิโรจน์) หมู่ที่ 8 บ้านจ้าวพิชัย ต.หนองหล่ม | | | | | | | | | |
| | | ปรากฏในแผนพัฒนาท้องถิ่น (พ.ศ. 2566-2570) เพิ่มเติมครั้ง | | | | | | | | | |
| | | ที่ 1/2567 หน้า 24 ข้อ 50 | | | | | | | | | |

การติดตามประเมินผลการดำเนินงาน ประจำปีงบประมาณ พ.ศ. 2568
 ประจำปีงบประมาณ พ.ศ. (ตุลาคม2567-กันยายน 2568) รอบ 12 เดือน
 องค์การบริหารส่วนตำบลหนองหล่ม อำเภอห้างฉัตร จังหวัดลำปาง

แผนงานอุสาหกรรมและการโยธา

งานก่อสร้าง

| ลำดับ ที่ | โครงการ/กิจกรรม | รายละเอียดของโครงการ/กิจกรรม | งบประมาณ | สถานที่ ดำเนินการ | ระยะเวลา ดำเนินการ | ผลการดำเนินงาน | | | งบประมาณ เบิกจ่าย | ปัญหา อุปสรรค | หมายเหตุ |
|------------------------------|-----------------------------|--|----------|----------------------|-----------------------|---------------------|-----------------|---------------------|----------------------|------------------|------------|
| | | | | | | ดำเนินการ สำเร็จ | อยู่ ระหว่าง | ยังไม่ได้ ดำเนิน | | | |
| 7 | โครงการก่อสร้างอาคาร | ขนาดกว้าง 6.00 ม. ยาว 15.00 ม. สูง 3.00 ม. คิดเป็นพื้นที่ | 488,900 | บ้านป่าไคร้ | พ.ย.-ก.ย. | - | ✓ | - | - | - | ข้อบัญญัติ |
| | อเนกประสงค์บ้านหนองน้อย | ไม่น้อยกว่า 90.00 ตร.ม. (รายละเอียดตามแบบแปลนองค์การบริหาร ส่วนตำบลหนองหล่ม) พิกัด 47 Q 540974.43 E, 2026921.57 N | | | | | | | | | ปี 68 |
| 8 | โครงการเสริมผิวถนนแอสฟัลติก | ขนาดผิวจราจรกว้าง 3.80 ม. ยาว 197.00 ม.หนา 0.05 ม.หรือคิดเป็น | 365,000 | บ้านล้อง | พ.ย.-ก.ย. | ✓ | - | - | 322,000 | - | ข้อบัญญัติ |
| | คอนกรีต หมู่ 2 | พื้นที่ไม่น้อยกว่า 748.60 ตร.ม. (ตามแบบมาตรฐานงานทาง สำหรับ อปท. กรมทางหลวงชนบท) พิกัด | | | | | | | | | ปี 68 |
| | | เริ่มต้น 47 Q 540658.35 ม. 2029561.67 ม. เหนือ พิกัด | | | | | | | | | |
| | | สิ้นสุด 47 Q 540732.58 ม. ตะวันออก, 2029708.58 ม. เหนือ | | | | | | | | | |
| 9 | ท่อลอดเหลี่ยม หมู่ 6 | ท่อลอดเหลี่ยม หมู่ 6 | | หนองขาม | พ.ย.-ก.ย. | ✓ | - | - | 360,000 | - | โอนงบ |
| 10 | วางระบายน้ำหมู่ 7 | วางระบายน้ำหมู่ 7 | | หัวทุ่ง | พ.ย.-ก.ย. | ✓ | - | - | 465,000 | - | โอนงบ |
| รวมแผนงานอุสาหกรรมและการโยธา | | 3,403,000 | | | | | | | | | |

การติดตามประเมินผลการดำเนินงาน ประจำปีงบประมาณ พ.ศ. 2568

ประจำปีงบประมาณ พ.ศ. (ตุลาคม2567-กันยายน 2568) รอบ 12 เดือน

องค์การบริหารส่วนตำบลหนองหล่ม อำเภอห้างฉัตร จังหวัดลำปาง

แผนงานอุสาหกรรมและการโยธา

งานก่อสร้าง

| ลำดับ ที่ | โครงการ/กิจกรรม | รายละเอียดของโครงการ/กิจกรรม | งบประมาณ | สถานที่ ดำเนินการ | ระยะเวลา ดำเนินการ | ผลการดำเนินงาน | | | งบประมาณ เบิกจ่าย | ปัญหา อุปสรรค | หมายเหตุ |
|--------------|--|--|----------|----------------------|-----------------------|---------------------|-----------------|---------------------|----------------------|------------------|----------|
| | | | | | | ดำเนินการ สำเร็จ | อยู่ ระหว่าง | ยังไม่ได้ ดำเนิน | | | |
| 1 | โครงการเสริมผิวถนนแอสฟัลต์ติกคอนกรีต (สายทางหลังโรงงานมาเจสติก) หมู่ 1 บ้านป่าไคร้ | ขนาดผิวจราจรกว้าง 3.80 ม. ยาว 290.00 ม. หน้า 0.05 ม. หรือคิดเป็นพื้นที่ไม่น้อยกว่า 1,102.00 ตร.ม. (ตามแบบมาตรฐานงานทางสำหรับ อปท.กรมทางหลวงชนบท) | 496,000 | บ้านป่าไคร้ | พ.ย.-ก.ย. | ✓ | - | - | 482,000 | - | เงินสะสม |
| 2 | โครงการก่อสร้างทางระบายน้ำ | ขนาดภายในกว้าง 0.50x0.50 ม. ยาว 141.00 ม. | 423,000 | บ้านป่าไคร้ | พ.ย.-ก.ย. | ✓ | - | - | 395,000 | - | เงินสะสม |
| 3 | โครงการก่อสร้างอาคารเอนกประสงค์ (สุสานบ้านป่าไคร้) หมู่ 1 บ้านป่าไคร้ | อาคารขนาดกว้าง 8.00 ม. ยาว 16.00 ม. สูง 3.00 ม. มีพื้นที่ไม่น้อยกว่า 128.00 ตร.ม. (รายละเอียดตามแบบแปลน อบต.หนองหล่ม) | 700,000 | บ้านป่าไคร้ | พ.ย.-ก.ย. | - | ✓ | - | - | - | เงินสะสม |
| 4 | โครงการก่อสร้างถนนคอนกรีตเสริมเหล็ก (สายทางบ้านนายอภิชาติ-ถนนสายป่าไคร้-เมือว) หมู่ 1 บ้านป่าไคร้ใต้ | ขนาดผิวจราจรกว้าง 4.00 ม. ยาวรวม 220.00 ม. หน้า 0.15 ม. หรือคิดเป็นพื้นที่ไม่น้อยกว่า 880.00 ตร.ม. พร้อมวางท่อ คสล. Ø 0.40 ม. จำนวน 6 ท่อน (รายละเอียดตามแบบแปลน อบต.หนองหล่ม อ้างอิงมาตรฐานงานทางสำหรับ อปท.กรมทางหลวงชนบท) | 493,000 | บ้านป่าไคร้ | พ.ย.-ก.ย. | ✓ | - | - | 489,000 | - | เงินสะสม |
| 5 | โครงการก่อสร้างโรงกรองกำจัดเหล็ก หมู่ 2 | ขนาด 2.5 ลูกบาศก์เมตรต่อชั่วโมง ตอนล่างเป็นถังน้ำใสขนาด 14.00 ลูกบาศก์เมตร. | 330,000 | บ้านล้อง | พ.ย.-ก.ย. | - | ✓ | - | - | - | เงินสะสม |

การติดตามประเมินผลการดำเนินงาน ประจำปีงบประมาณ พ.ศ. 2568

ประจำปีงบประมาณ พ.ศ. (ตุลาคม2567-กันยายน 2568) รอบ 12 เดือน

องค์การบริหารส่วนตำบลหนองหล่ม อำเภอห้างฉัตร จังหวัดลำปาง

แผนงานอุตสาหกรรมและการโยธา

งานก่อสร้าง

| ลำดับ ที่ | โครงการ/กิจกรรม | รายละเอียดของโครงการ/กิจกรรม | งบประมาณ | สถานที่ ดำเนินการ | ระยะเวลา ดำเนินการ | ผลการดำเนินงาน | | | งบประมาณ เบิกจ่าย | ปัญหา อุปสรรค | หมายเหตุ |
|--------------|---|--|----------|----------------------|-----------------------|---------------------|-----------------|---------------------|----------------------|------------------|----------|
| | | | | | | ดำเนินการ สำเร็จ | อยู่ ระหว่าง | ยังไม่ได้ ดำเนิน | | | |
| 6 | โครงการก่อสร้างอาคารอเนกประสงค์ คอนกรีตเสริมเหล็ก หมู่ 2 บ้านล้อง | อาคารขนาดกว้าง 8.00 ม. ยาว 16.00 ม. สูง 3.00 ม. มีพื้นที่ไม่น้อยกว่า 128.00 ตร.ม. (รายละเอียดตามแบบแปลน อบต.หนองหล่ม) | 700,000 | บ้านล้อง | พ.ย.-ก.ย. | - | ✓ | - | - | - | เงินสะสม |
| 7 | โครงการก่อสร้างห้องน้ำบริการประชาชน (บริเวณสุสานสาธารณะประโชชนบ้านล้อง) | อาคารขนาดกว้าง 5.40 ม. ยาว 2.00 ม. สูง 2.50 ม. พื้นที่ไม่น้อยกว่า 10.80 ตร.ม. (รายละเอียดตามแบบแปลน อบต.หนองหล่ม) | 260,000 | บ้านล้อง | พ.ย.-ก.ย. | ✓ | - | - | 260,000 | - | เงินสะสม |
| 8 | โครงการเสริมผิวถนนลูกรัง โดยการขยายไหล่ทาง (สายทางบ้านางังคณา แสงแก้ว-บ้านนายสมศักดิ์ วงศ์ใจ) | ขนาดกว้าง 1.00 ม. ยาว 1,230.00 ม. หน้า 1.00 ม. หรือคิดเป็นพื้นที่ไม่น้อยกว่า 1,230.00 ตร.ม. (รายละเอียดตามแบบแปลน อบต.หนองหล่ม) | 498,000 | บ้านหลังก้าน | พ.ย.-ก.ย. | ✓ | - | - | 284,000 | - | เงินสะสม |
| 9 | โครงการขยายไหล่ทางคอนกรีตเสริมเหล็ก (สายทางป่าช้าบ้านหลังก้าน) หมู่ 3 | บ้านหลังก้าน ขนาดผิวจราจรกว้าง 0.80 ม. (2ข้าง) ยาวรวม 836.00 ม. หน้า 0.15 ม. หรือคิดเป็นพื้นที่ไม่น้อยกว่า 668.80 ตร.ม. (รายละเอียดตามแบบแปลน อบต.หนองหล่ม) | 375,000 | บ้านหลังก้าน | พ.ย.-ก.ย. | ✓ | - | - | 330,000 | - | เงินสะสม |
| 10 | โครงการเสริมผิวถนนลูกรัง โดยการขยายไหล่ทาง (สายทางบ้านสะเรียม - คันคลองชลประทานบ้านแม่ฮ้อย) | ขนาดกว้าง 1.00 ม. ยาวรวม 1,040.00 ม. หน้า 0.20-0.80 ม. หรือคิดเป็นพื้นที่ไม่น้อยกว่า 2,080 ตร.ม. | 425,000 | บ้านหลังก้าน | พ.ย.-ก.ย. | ✓ | - | - | 284,000 | - | เงินสะสม |

การติดตามประเมินผลการดำเนินงาน ประจำปีงบประมาณ พ.ศ. 2568
 ประจำปีงบประมาณ พ.ศ. (ตุลาคม2567-กันยายน 2568) รอบ 12 เดือน
 องค์การบริหารส่วนตำบลหนองหล่ม อำเภอห้างฉัตร จังหวัดลำปาง

แผนงานอุตสาหกรรมและการโยธา
 งานก่อสร้าง

| ลำดับ ที่ | โครงการ/กิจกรรม | รายละเอียดของโครงการ/กิจกรรม | งบประมาณ | สถานที่ ดำเนินการ | ระยะเวลา ดำเนินการ | ผลการดำเนินงาน | | | งบประมาณ เบิกจ่าย | ปัญหา อุปสรรค | หมายเหตุ |
|--------------|--|---|----------|----------------------|-----------------------|---------------------|-----------------|---------------------|----------------------|------------------|----------|
| | | | | | | ดำเนินการ สำเร็จ | อยู่ ระหว่าง | ยังไม่ได้ ดำเนิน | | | |
| 11 | โครงการถมลูกรังเพื่อปรับพื้นที่ (ข้างวัดหลังก้าน) หมู่ 3 บ้านหลังก้าน | ขนาดพื้นที่กว้างไม่น้อยกว่า 6,200 ตร.ม. หน้า 0.20 ม. หรือคิดเป็นปริมาณลูกรังไม่น้อยกว่า 1,240.00 ลบ.ม. | 490,000 | บ้านหลังก้าน | พ.ย.-ก.ย. | ✓ | - | - | 349,000 | - | เงินสะสม |
| 12 | โครงการก่อสร้างถนนคอนกรีตเสริมเหล็ก | ขนาดกว้าง 4.00 ม. ยาว 146.00 ม. หน้า 0.15 ม. หรือคิดเป็นพื้นที่ไม่น้อยกว่า 584.00 ตร.ม. (ตามแบบมาตรฐานงานทางสำหรับ อปท. กรมทางหลวงชนบท) | 315,500 | บ้านแม่ยี่ง | พ.ย.-ก.ย. | ✓ | - | - | 283,500 | - | เงินสะสม |
| 13 | โครงการขยายไหล่ทางคอนกรีตเสริมเหล็ก พร้อมติดตั้งราวกันอันตราย (การ์ดเรล Guard rail) | ขนาดกว้าง 1.00 ม. ยาว 94.00 ม. หน้า 0.15 ม. พื้นที่ 94.00 ตร.ม. และ ถนนคอนกรีตเสริมเหล็ก ขนาดกว้าง 5.00 ม. ยาว 11.00 ม. หน้า 0.15 ม. พื้นที่ 55.00 ตร.ม. รวมพื้นที่ทั้งหมดไม่น้อยกว่า 149.00 ตร.ม. และ ติดตั้งราวกันอันตราย (การ์ดเรล Guard rail) ความยาวรวม 105.00 ม. | 450,000 | บ้านแม่ยี่ง | พ.ย.-ก.ย. | ✓ | - | - | 450,000 | - | เงินสะสม |
| 14 | โครงการก่อสร้างฝายน้ำล้น คอนกรีตเสริมเหล็ก หมู่ 4 บ้านแม่ยี่ง | สันฝายสูง 1.00 ม. ผนังข้างสูง 2.50 ม. กว้าง 9.00 ม. | 490,000 | บ้านแม่ยี่ง | พ.ย.-ก.ย. | | ✓ | - | | - | เงินสะสม |
| 15 | โครงการก่อสร้างห้องน้ำบริการประชาชน (บริเวณสุสานสาธารณะประโชนบ้านหนองหล่ม) | อาคารขนาดกว้าง 5.40 ม. ยาว 2.00 ม. สูง 2.50 ม. มีพื้นที่ไม่น้อยกว่า 10.80 ตร.ม. (รายละเอียดตามแบบแปลน อบต.หนองหล่ม) | 260,000 | บ้านหนองหล่ม | พ.ย.-ก.ย. | ✓ | - | - | 260,000 | - | เงินสะสม |

การติดตามประเมินผลการดำเนินงาน ประจำปีงบประมาณ พ.ศ. 2568

ประจำปีงบประมาณ พ.ศ. (ตุลาคม2567-กันยายน 2568) รอบ 12 เดือน

องค์การบริหารส่วนตำบลหนองหล่ม อำเภอห้างฉัตร จังหวัดลำปาง

แผนงานอุสาหกรรมและการโยธา

งานก่อสร้าง

| ลำดับ ที่ | โครงการ/กิจกรรม | รายละเอียดของโครงการ/กิจกรรม | งบประมาณ | สถานที่ ดำเนินการ | ระยะเวลา ดำเนินการ | ผลการดำเนินงาน | | | งบประมาณ เบิกจ่าย | ปัญหา อุปสรรค | หมายเหตุ |
|--------------|--|---|----------|----------------------|-----------------------|---------------------|-----------------|---------------------|----------------------|------------------|----------|
| | | | | | | ดำเนินการ สำเร็จ | อยู่ ระหว่าง | ยังไม่ได้ ดำเนิน | | | |
| 16 | โครงการก่อสร้างลานคอนกรีตเสริมเหล็ก (บริเวณสุสานสาธารณะประโยชน์บ้านหนองหล่ม) | ขนาดพื้นที่ไม่น้อยกว่า 850.00 ตร.ม.หนา 0.10 ม. (รายละเอียดตามแบบแปลน อบต.หนองหล่ม) | 350,000 | บ้านหนองหล่ม | พ.ย.-ก.ย. | ✓ | - | - | 349,900 | - | เงินสะสม |
| 17 | โครงการก่อสร้างรางระบายน้ำ คสล. (บริเวณบ้านนายประสิทธิ์ ปิงเมืองลำเหมือง ชลประทาน) | ขนาดภายในกว้าง 0.30 ม. ลึก 0.30 ม. ยาว 215.00 ม. (รายละเอียดตามแบบแปลน อบต.หนองหล่ม) | 490,000 | บ้านหนองหล่ม | พ.ย.-ก.ย. | ✓ | - | - | 498,900 | - | เงินสะสม |
| 18 | โครงการก่อสร้างถนนลูกรังบดอัดแน่น | ขนาดกว้าง 5.00 ม. ยาว 1,150.00 ม. หนา 0.20 ม. (รายละเอียดตามแบบแปลน) | 491,800 | บ้านหนองขาม | พ.ย.-ก.ย. | ✓ | - | - | 276,500 | - | เงินสะสม |
| 19 | โครงการก่อสร้างถนน คอนกรีตเสริมเหล็ก (สายทางเลียบบนหนองขามสาธารณะประโยชน์) | ช่วงที่ 1 ขนาดผิวจราจรกว้าง 4.00 ม. ยาว 38.00 ม. หนา 0.15 ม. หรือคิดเป็นพื้นที่ไม่น้อยกว่า 152.00 ตร.ม. ช่วงที่ 2 ขนาดผิวจราจรกว้าง 4.00 ม. ยาว 25.00 ม. หนา 0.15 ม. หรือคิดเป็นพื้นที่ไม่น้อยกว่า 100.00 ตร.ม. ช่วงที่ 3 ขนาดผิวจราจรกว้าง 4.00 ม. ยาว 160.00 ม. หนา 0.15 ม. หรือคิดเป็น | 496,700 | บ้านหนองขาม | พ.ย.-ก.ย. | ✓ | - | - | 485,900 | - | เงินสะสม |
| 20 | โครงการวางท่อส่งน้ำดิบ ระบบประปาภายในหมู่บ้านหนองขาม | โดยการวางท่อ PVC ๑2 นิ้ว ชั้น 13.5 ความยาวรวม 430.00 ม. (รายละเอียดตามแบบแปลน อบต.หนองหล่ม) | 100,000 | บ้านหนองขาม | พ.ย.-ก.ย. | ✓ | - | - | 90,500 | - | เงินสะสม |

การติดตามประเมินผลการดำเนินงาน ประจำปีงบประมาณ พ.ศ. 2568

ประจำปีงบประมาณ พ.ศ. (ตุลาคม2567-กันยายน 2568) รอบ 12 เดือน

องค์การบริหารส่วนตำบลหนองหล่ม อำเภอห้างฉัตร จังหวัดลำปาง

แผนงานอุสาหกรรมและการโยธา

งานก่อสร้าง

| ลำดับ ที่ | โครงการ/กิจกรรม | รายละเอียดของโครงการ/กิจกรรม | งบประมาณ | สถานที่ ดำเนินการ | ระยะเวลา ดำเนินการ | ผลการดำเนินงาน | | | งบประมาณ เบิกจ่าย | ปัญหา อุปสรรค | หมายเหตุ |
|--------------|--|---|----------|----------------------|-----------------------|---------------------|-----------------|---------------------|----------------------|------------------|----------|
| | | | | | | ดำเนินการ สำเร็จ | อยู่ ระหว่าง | ยังไม่ได้ ดำเนิน | | | |
| 21 | โครงการวางท่อระบายน้ำคอนกรีตเสริมเหล็ก (บริเวณบ้านนายเม้ง เมืองอ้าย - ลำห้วยแม่โพธิ์) | การวางท่อระบายน้ำ คสล. (มอก.ชั้น3) Ø 0.30 ม.พร้อมบ่อพักจำนวน 13 บ่อ ความยาว 110.00 ม. (รายละเอียดตามแบบแปลน อบต.หนองหล่ม) | 170,000 | บ้านหนองขาม | พ.ย.-ก.ย. | ü | - | - | 130,000 | - | เงินสะสม |
| 22 | โครงการวางท่อระบายน้ำคอนกรีตเสริมเหล็ก (ซอย9 - สระน้ำหลัง รพ.สต.หมู่ 6 บ้านหนองขาม) | การวางท่อระบายน้ำ คสล. (มอก.ชั้น3) Ø 0.30 ม. พร้อมบ่อพักจำนวน 19 บ่อ ความยาว 130.00 เมตร. (รายละเอียดตามแบบแปลน อบต.หนองหล่ม) | 170,000 | บ้านหนองขาม | พ.ย.-ก.ย. | ü | - | - | 131,000 | - | เงินสะสม |
| 23 | โครงการเสริมผิวถนนหินคลุกบดอัดแน่น (ตามแบบมาตรฐานงานทางสำหรับ อปท. กรมทางหลวงชนบท) | ขนาดผิวจราจรกว้าง 3.00 ม. ยาว 1,000.00 ม. หนา 0.10-0.30 ม. | 500,000 | บ้านหัวทุ่ง | พ.ย.-ก.ย. | ü | - | - | 499,000 | - | เงินสะสม |
| 24 | โครงการก่อสร้างถนนคอนกรีตเสริมเหล็ก | ขนาดผิวจราจรกว้าง 3.50 ม. ยาว 14.00 ม.หนา 0.15 ม.หรือคิดเป็นพื้นที่ไม่น้อยกว่า 49.00 ตร.ม. (ตามแบบมาตรฐานงานทางสำหรับ อปท. กรมทางหลวงชนบท) | 27,500 | บ้านหัวทุ่ง | พ.ย.-ก.ย. | ü | - | - | 26,500 | - | เงินสะสม |
| 25 | โครงการก่อสร้างถนนคอนกรีตเสริมเหล็ก | ขนาดผิวจราจรกว้าง 4.00 ม. ยาว 46.00 ม.หนา 0.15 ม.หรือคิดเป็นพื้นที่ไม่น้อยกว่า 184.00 ตร.ม. (ตามแบบมาตรฐานงานทางสำหรับ อปท. กรมทางหลวงชนบท) | 100,000 | บ้านหัวทุ่ง | พ.ย.-ก.ย. | ü | - | - | 100,000 | - | เงินสะสม |
| 26 | โครงการก่อสร้างถนนคอนกรีตเสริมเหล็ก | ขนาดผิวจราจรกว้าง 3.00 ม. ยาว 20.00 ม.หนา 0.15 ม.หรือคิดเป็นพื้นที่ไม่น้อยกว่า 60.00 ตร.ม. | 33,600 | บ้านหัวทุ่ง | พ.ย.-ก.ย. | ü | - | - | 33,600 | - | เงินสะสม |

การติดตามประเมินผลการดำเนินงาน ประจำปีงบประมาณ พ.ศ. 2568
 ประจำปีงบประมาณ พ.ศ. (ตุลาคม2567-กันยายน 2568) รอบ 12 เดือน
 องค์การบริหารส่วนตำบลหนองหล่ม อำเภอห้างฉัตร จังหวัดลำปาง

แผนงานอุตสาหกรรมและการโยธา
 งานก่อสร้าง

| ลำดับ ที่ | โครงการ/กิจกรรม | รายละเอียดของโครงการ/กิจกรรม | งบประมาณ | สถานที่ ดำเนินการ | ระยะเวลา ดำเนินการ | ผลการดำเนินงาน | | | งบประมาณ เบิกจ่าย | ปัญหา อุปสรรค | หมายเหตุ |
|--------------|---|---|----------|----------------------|-----------------------|---------------------|-----------------|---------------------|----------------------|------------------|----------|
| | | | | | | ดำเนินการ สำเร็จ | อยู่ ระหว่าง | ยังไม่ได้ ดำเนิน | | | |
| 27 | โครงการซ่อมแซมตลิ่ง (เสียบลำห้วยแม่ไพร-บ้านนายอนุชา) | ขนาดกว้าง 1.00 ม.ยาว 30.00 ม. สูง 1.50 ม. | 109,900 | บ้านหัวทุ่ง | พ.ย.-ก.ย. | ✓ | - | - | 102,000 | - | เงินสะสม |
| 28 | โครงการวางท่อระบายน้ำ | ขนาดท่อ 0.60 ม. จำนวน 20 ท่อน พร้อมบ่อพัก 2 บ่อ | 28,700 | บ้านหัวทุ่ง | พ.ย.-ก.ย. | - | - | ✓ | - | - | เงินสะสม |
| 29 | โครงการก่อสร้างถนนคอนกรีตเสริมเหล็ก | ขนาดผิวจราจรกว้าง 4.00 ม. ยาว 95.00 ม.หนา 0.15 ม.หรือคิดเป็นพื้นที่ไม่น้อยกว่า 380.00 ตร.ม. (ตามแบบมาตรฐานงานทางสำหรับ อปท. กรมทางหลวงชนบท) | 212,000 | บ้านหัวทุ่ง | พ.ย.-ก.ย. | ✓ | - | - | 209,000 | - | เงินสะสม |
| 30 | โครงการก่อสร้างกำแพงกันน้ำ (บริเวณระบบประปาบ้านโคมงคล) | สูง 0.70 ม. ยาว 40.00 ม. หนา 0.15 ม. | 120,000 | บ้านจ้าว พิชัย | พ.ย.-ก.ย. | ✓ | - | - | 120,000 | - | เงินสะสม |
| 31 | โครงการเสริมผิวถนนแอสฟัลติกคอนกรีต (สายทางบ้านจ้าวพิชัย เชื่อม บ้านหนองอ้อ) | ขนาดผิวจราจรกว้าง 3.80 ม. ยาว 295.00 ม. หนา 0.05 ม. หรือคิดเป็นพื้นที่ไม่น้อยกว่า 1,121.00 ตร.ม. (ตามแบบมาตรฐานงานทางสำหรับ อปท.กรมทางหลวงชนบท) | 497,500 | บ้านจ้าว พิชัย | พ.ย.-ก.ย. | ✓ | - | - | 496,000 | - | เงินสะสม |
| 32 | โครงการเสริมผิวถนนแอสฟัลติกคอนกรีต (สายทางหลักภายในหมู่บ้านจ้าวพิชัย ระยะที่ 2) หมู่ 8 | ขนาดผิวจราจรกว้าง 4.80 ม. ยาว 235.00 ม. หนา 0.05 ม. หรือคิดเป็นพื้นที่ไม่น้อยกว่า 1,128.00 ตร.ม. (ตามแบบมาตรฐานงานทางสำหรับ อปท.กรมทางหลวงชนบท) | 496,000 | บ้านจ้าว พิชัย | พ.ย.-ก.ย. | ✓ | - | - | 496,000 | - | เงินสะสม |

การติดตามประเมินผลการดำเนินงาน ประจำปีงบประมาณ พ.ศ. 2568

ประจำปีงบประมาณ พ.ศ. (ตุลาคม2567-กันยายน 2568) รอบ 12 เดือน

องค์การบริหารส่วนตำบลหนองหล่ม อำเภอห้างฉัตร จังหวัดลำปาง

แผนงานอุสาหกรรมและการโยธา

งานก่อสร้าง

| ลำดับ ที่ | โครงการ/กิจกรรม | รายละเอียดของโครงการ/กิจกรรม | งบประมาณ | สถานที่ ดำเนินการ | ระยะเวลา ดำเนินการ | ผลการดำเนินงาน | | | งบประมาณ เบิกจ่าย | ปัญหา อุปสรรค | หมายเหตุ |
|-------------------|------------------------------------|---|----------|--------------------------|-----------------------|---------------------|-----------------|---------------------|----------------------|------------------|----------|
| | | | | | | ดำเนินการ สำเร็จ | อยู่ ระหว่าง | ยังไม่ได้ ดำเนิน | | | |
| 33 | โครงการเสริมผิวถนนแอสฟัลติกคอนกรีต | ช่วงที่ 1 ขนาดผิวจราจรกว้าง 3.80 ม. ยาว 200.00 ม. หน้า 0.05 ม. หรือคิดเป็นพื้นที่ไม่น้อยกว่า 760.00 ตร.ม. ช่วงที่ 2 ขนาดผิวจราจรกว้าง 3.80 ม. ยาว 95.00 ม. หน้า 0.05 ม. หรือคิดเป็นพื้นที่ไม่น้อยกว่า 361.00 ตร.ม. รวมความยาว 295.00 ม. | 497,500 | บ้านจ้าว พิชัย | พ.ย.-ก.ย. | ✓ | - | - | 497,000 | - | เงินสะสม |
| 34 | โครงการเสริมผิวถนนแอสฟัลติกคอนกรีต | ขนาดผิวจราจรกว้าง 3.80 ม. ยาว 265.00 ม. หน้า 0.05 ม.หรือคิดเป็นพื้นที่ไม่น้อยกว่า 1,007.00 ตร.ม. (อ้างอิงจากแบบมาตรฐานงานทางสำหรับ อปท.กรมทางหลวงชนบท) | 454,000 | บ้านจ้าว ป่าไคร้เหนือ | พ.ย.-ก.ย. | ✓ | - | - | 440,000 | - | เงินสะสม |
| 35 | โครงการก่อสร้างทางระบายน้ำ คสล | ขนาดภายในกว้าง 0.50x0.50 ม.ยาว 110.00 ม. (รายละเอียดตามแบบแปลน อบต.หนองหล่ม) | 330,000 | บ้านป่าไคร้ เหนือ | พ.ย.-ก.ย. | ✓ | - | - | 326,500 | - | เงินสะสม |
| 36 | โครงการเสริมผิวถนนแอสฟัลติกคอนกรีต | ขนาดผิวจราจรกว้าง 3.80 ม. ยาว 244.00 ม. หน้า 0.05 ม.หรือคิดเป็นพื้นที่ไม่น้อยกว่า 927.20 ตร.ม. (อ้างอิงจากแบบมาตรฐานงานทางสำหรับ อปท.กรมทางหลวงชนบท) | 417,000 | บ้านป่าไคร้ เหนือ | พ.ย.-ก.ย. | ✓ | - | - | 405,000 | - | เงินสะสม |
| 37 | โครงการเสริมผิวถนนแอสฟัลติกคอนกรีต | ขนาดผิวจราจรกว้าง 3.80 ม. ยาว 290.00 ม. หน้า 0.05 ม.หรือคิดเป็นพื้นที่ไม่น้อยกว่า 1,102.00 ตร.ม. (อ้างอิงจากแบบมาตรฐานงานทางสำหรับ อปท.กรมทางหลวงชนบท) | 495,000 | บ้านป่าไคร้ เหนือ | พ.ย.-ก.ย. | ✓ | - | - | 480,000 | - | เงินสะสม |
| รวมจ่ายขาด | | 13,267,800 | | | | | | | | | |

การติดตามประเมินผลการดำเนินงาน ประจำปีงบประมาณ พ.ศ. 2568
 ประจำปีงบประมาณ พ.ศ. (ตุลาคม2567-กันยายน 2568) รอบ 12 เดือน
 องค์การบริหารส่วนตำบลหนองหล่ม อำเภอห้างฉัตร จังหวัดลำปาง

แผนงานอุสาหกรรมและการโยธา

งานก่อสร้าง (เงินอุดหนุนเฉพาะกิจ)

| ลำดับ ที่ | โครงการ/กิจกรรม | รายละเอียดของโครงการ/กิจกรรม | งบประมาณ | สถานที่ ดำเนินการ | ระยะเวลา ดำเนินการ | ผลการดำเนินงาน | | | งบประมาณ เบิกจ่าย | ปัญหา อุปสรรค | หมายเหตุ |
|--------------|------------------------------|--|------------|----------------------|-----------------------|---------------------|-----------------|---------------------|----------------------|------------------|-------------|
| | | | | | | ดำเนินการ สำเร็จ | อยู่ ระหว่าง | ยังไม่ได้ ดำเนิน | | | |
| 1 | ก่อสร้างถนน คสล. หมู่ 1 | กว้าง 4 ม. ยาว 294 ม. หนา 0.15 ม. หรือคิดพื้นที่ไม่น้อยกว่า | 657,000 | บ้านป่าไคร้ | พ.ย.-ก.ย. | ✓ | - | - | 568,990 | - | เงินอุดหนุน |
| | บ้านป่าไคร้ (หนองน้อย) | 1,176 ตารางเมตร | | | | | | | | | เฉพาะกิจ |
| | | ขอย้างโรงสีข้าวรุ่งพงษ์พัฒนา | | | | | | | | | |
| 2 | ก่อสร้างถนน คสล. หมู่ 3 | กว้าง 4 ม. ยาว 567 ม. หนา 0.15 ม. หรือคิดพื้นที่ไม่น้อยกว่า | 1,306,000 | บ้านหลังก้าน | พ.ย.-ก.ย. | - | - | ✓ | - | ยกเลิก | เงินอุดหนุน |
| | บ้านหลังก้าน | 2,620 ตารางเมตร | | | | | | | | โครงการ | เฉพาะกิจ |
| | | สายทางเรียบลำน้ำห้วยแม่ไพร | | | | | | | | | |
| 3 | ก่อสร้างถนน คสล. หมู่ 6 | กว้าง 3.50 ม. ยาว 705 ม. หนา 0.15 ม. หรือคิดพื้นที่ไม่น้อยกว่า | 1,444,500 | บ้านหนองขาม | พ.ย.-ก.ย. | ✓ | - | - | 1,238,500 | | เงินอุดหนุน |
| | บ้านหนองขาม | 2,467.50 ตารางเมตร พร้อมขยายทางเชื่อม พื้นที่ 27.50 ตร.ม. | | | | | | | | | เฉพาะกิจ |
| | | | | | | | | | | | |
| | | | | | | | | | | | |
| | รวมแผนงานอุสาหกรรมและการโยธา | | 3,407,500 | | | | | | | | |
| | รวมทั้งหมด | | 19,302,200 | | | | | | | | |

การติดตามประเมินผลการดำเนินงาน ประจำปีงบประมาณ พ.ศ. 2568
 ประจำปีงบประมาณ พ.ศ. (ตุลาคม2567-กันยายน 2568) รอบ 12 เดือน
 องค์การบริหารส่วนตำบลหนองหล่ม อำเภอห้างฉัตร จังหวัดลำปาง

ยุทธศาสตร์ด้านทรัพยากรธรรมชาติและสิ่งแวดล้อม

2.1 สร้างจิตสำนึกและตระหนักในการรักษาทรัพยากรธรรมชาติและสิ่งแวดล้อม

(1) แผนงานรักษาความสงบภายใน

| ลำดับ ที่ | โครงการ/กิจกรรม | รายละเอียดของโครงการ/กิจกรรม | งบประมาณ | สถานที่ ดำเนินการ | ระยะเวลา ดำเนินการ | ผลการดำเนินงาน | | | งบประมาณ เบิกจ่าย | ปัญหา อุปสรรค | หมายเหตุ |
|--------------|------------------------|----------------------------------|----------|----------------------|-----------------------|---------------------|-----------------|---------------------|----------------------|------------------|------------|
| | | | | | | ดำเนินการ สำเร็จ | อยู่ ระหว่าง | ยังไม่ได้ ดำเนิน | | | |
| | โครงการป้องกันและแก้ไข | - จัดอบรมให้ความรู้แก่ประชาชน | 10,000 | ตำบล | ธ.ค.-เม.ย. | - | ✓ | - | - | - | ข้อบัญญัติ |
| | ปัญหาหมอกควันไฟป่า | ในหมู่บ้านใกล้เคียงพื้นที่ป่า | | | | | | | | | ปี 68 |
| | "ชุมชนปลอดการเผา" | - จัดหาอุปกรณ์ป้องกันไฟป่า | | | | | | | | | |
| | | มอบให้กับหมู่บ้านในพื้นที่เสี่ยง | | | | | | | | | |
| | | - จัดอบรมให้ความรู้แก่อาสาสมัคร | | | | | | | | | |
| | | ควบคุมไฟป่า | | | | | | | | | |
| | | - เตรียมความพร้อมวัสดุ/ครุภัณฑ์ | | | | | | | | | |
| | | เพื่อสนับสนุนในการป้องกันเหตุฯ | | | | | | | | | |
| | | | | | | | | | | | |
| | รวม | | 10,000 | | | | | | | | |

การติดตามประเมินผลการดำเนินงาน ประจำปีงบประมาณ พ.ศ. 2568

ประจำปีงบประมาณ พ.ศ. (ตุลาคม 2567-กันยายน 2568) รอบ 12 เดือน

องค์การบริหารส่วนตำบลหนองหล่ม อำเภอห้างฉัตร จังหวัดลำปาง

ยุทธศาสตร์ด้านทรัพยากร ธรรมชาติและสิ่งแวดล้อม

2.2 อนุรักษ์ การฟื้นฟู ฝึการวังและป้องกันการรักษาทรัพยากรธรรมชาติและสิ่งแวดล้อม

(2) แผนงานการเกษตร (3) แผนงานเคหะและชุมชน

| ลำดับ ที่ | โครงการ/กิจกรรม | รายละเอียดของโครงการ/กิจกรรม | งบประมาณ | สถานที่ ดำเนินการ | ระยะเวลา ดำเนินการ | ผลการดำเนินงาน | | | งบประมาณ เบิกจ่าย | ปัญหา อุปสรรค | หมายเหตุ |
|--------------|--|---------------------------------|----------|----------------------|-----------------------|---------------------|-----------------|---------------------|----------------------|------------------|------------|
| | | | | | | ดำเนินการ สำเร็จ | อยู่ ระหว่าง | ยังไม่ได้ ดำเนิน | | | |
| 1 | โครงการปลูกป่าเฉลิมพระเกียรติ | ค่าจัดซื้อต้นไม้ เพื่อมาปลูกฯลฯ | 10,000 | ตำบล | ก.ค. | - | - | ✓ | - | - | ข้อบัญญัติ |
| 2 | โครงการคลองสายน้ำใส | ค่าเตรียมสถานที่ ฯลฯ | 20,000 | ตำบล | ส.ค. | - | - | ✓ | - | - | ข้อบัญญัติ |
| | | กำจัดผักตบชวา | | | | | | | | | ปี 68 |
| 3 | อนุรักษ์พันธุกรรมพืชอันเนื่อง มาจากพระราชดำริสมเด็จพระเทพรัตนราชสุดาฯ | จัดประชุมชี้แจงทำความเข้าใจ | 20,000 | ตำบล | ก.ย. | - | - | ✓ | - | - | ข้อบัญญัติ |
| | สยามบรมราชกุมารี | ในพื้นที่เก็บรวบรวมข้อมูล | | | | | | | | | ปี 68 |
| | ฐานทรัพยากรท้องถิ่น | ทรัพยากรและการบันทึก | | | | | | | | | |
| 4 | โครงการรณรงค์คัดแยกขยะ | ค่ากิจกรรมรณรงค์คัดแยกขยะ ฯลฯ | 10,000 | ตำบล | เม.ย. | - | - | ✓ | - | - | ข้อบัญญัติ |
| | | | | | | | | | | | ปี 68 |
| | รวมด้านทรัพยากรฯ | | 60,000 | | | | | | | | |

การติดตามประเมินผลการดำเนินงาน ประจำปีงบประมาณ พ.ศ. 2568
 ประจำปีงบประมาณ พ.ศ. (ตุลาคม2567-กันยายน 2568) รอบ 12 เดือน
 องค์การบริหารส่วนตำบลหนองหล่ม อำเภอห้างฉัตร จังหวัดลำปาง

3. ยุทธศาสตร์การพัฒนาด้านสังคม

3.1. การพัฒนาคุณภาพชีวิตเด็ก สตรี คนชรา ผู้พิการ และผู้ด้อยโอกาส ให้ได้รับบริการสาธารณะเหมาะสม การเข้าถึงบริการของรัฐ โดยประสานการทำงานร่วมกับทุกภาคส่วน

(1) แผนงานสังคมสงเคราะห์

| ลำดับ ที่ | โครงการ/กิจกรรม | รายละเอียดของโครงการ/กิจกรรม | งบประมาณ | สถานที่ ดำเนินการ | ระยะเวลา ดำเนินการ | ผลการดำเนินงาน | | | งบประมาณ เบิกจ่าย | ปัญหา อุปสรรค | หมายเหตุ |
|--------------|-----------------------------|---|------------|----------------------|-----------------------|---------------------|-----------------|---------------------|----------------------|------------------|---------------------|
| | | | | | | ดำเนินการ สำเร็จ | อยู่ ระหว่าง | ยังไม่ได้ ดำเนิน | | | |
| 1 | โครงการส่งเสริมและพัฒนาสตรี | จัดกิจกรรมอบรมให้กับกลุ่มสตรี ในเขตพื้นที่ตำบลหนองหล่ม | 10,000 | อบต. หนองหล่ม | มี.ค. | - | - | ✓ | - | - | ข้อบัญญัติ ปี 68 |
| 2 | โครงการสนับสนุนกึ่งกาชาด | อุดหนุนงบประมาณให้แก่ กึ่งกาชาดอำเภอห้างฉัตร | 15,000 | อำเภอ ห้างฉัตร | มี.ค. | ✓ | - | - | 15,000 | - | ข้อบัญญัติ ปี 68 |
| | เงินสงเคราะห์เพื่อการยังชีพ | จ่ายเงินสงเคราะห์ สำหรับ ผู้สูงอายุ/ผู้พิการ/ผู้ป่วยโรค เอดส์ | | ตำบล | | | | | | | ข้อบัญญัติ ปี 68 |
| | (เบี้ยยังชีพ) | - เบี้ยยังชีพผู้สูงอายุ | 11,110,800 | หนองหล่ม | ทุกเดือน | ✓ | - | - | 11,110,800 | - | ปี 68 |
| | | - ผู้พิการ | 3,984,000 | | ทุกเดือน | ✓ | - | - | 3,984,000 | - | |
| | | - ผู้ป่วยโรคเอดส์ | 132,000 | | ทุกเดือน | ✓ | - | - | 132,000 | - | |

การติดตามประเมินผลการดำเนินงาน ประจำปีงบประมาณ พ.ศ. 2568

ประจำปีงบประมาณ พ.ศ. (ตุลาคม2567-กันยายน 2568) รอบ 12 เดือน

องค์การบริหารส่วนตำบลหนองหล่ม อำเภอห้างฉัตร จังหวัดลำปาง

3. ยุทธศาสตร์การพัฒนาด้านสังคม

3.2.การส่งเสริมและสนับสนุนการศึกษาของเด็ก เยาวชน และประชาชน ทั้งการศึกษา ในระบบการศึกษานอกระบบ

(1) แผนงานการศึกษา

| ลำดับ ที่ | โครงการ/กิจกรรม | รายละเอียดของโครงการ/กิจกรรม | งบประมาณ | สถานที่ ดำเนินการ | ระยะเวลา ดำเนินการ | ผลการดำเนินงาน | | | งบประมาณ เบิกจ่าย | ปัญหา อุปสรรค | หมายเหตุ |
|--------------|------------------------------|--------------------------------|----------|----------------------|-----------------------|---------------------|-----------------|---------------------|----------------------|------------------|------------|
| | | | | | | ดำเนินการ สำเร็จ | อยู่ ระหว่าง | ยังไม่ได้ ดำเนิน | | | |
| 1 | โครงการอาหารเสริมนม | จัดซื้อ อาหารเสริมนม | 78,104 | ตำบล | ทุก 3 เดือน | ✓ | - | - | 46,788.59 | - | ข้อบัญญัติ |
| 2 | โครงการส่งเสริมการเรียนรู้ 6 | จัดซื้อวัสดุ | 10,000 | ตำบล | ก.ย. | | - | ✓ | | - | ข้อบัญญัติ |
| 3 | โครงการจัดงานวันเด็ก | -จัดกิจกรรมการแสดง/การ | 20,000 | ตำบล | ม.ค. | ✓ | - | - | 20,000 | - | ข้อบัญญัติ |
| 4 | โครงการส่งเสริมและพัฒนาเด็ก | ค่าจ้างเหมาจัดสถานที่ ค่าป้าย | 10,000 | ตำบล | - | - | - | ✓ | - | - | ข้อบัญญัติ |
| 5 | โครงการอุดหนุนอาหาร | ค่าจัดทำอาหารกลางวัน | 352,800 | ศพด. | ทุก 3 เดือน | ✓ | - | - | 226,044 | - | ข้อบัญญัติ |
| 6 | โครงการสนับสนุนค่าใช้จ่าย | | | ตำบล | ส.ค. | | | | | | |
| | การบริหารสถานศึกษา | -สนับสนุนค่าจัดการเรียนการสอน | | หนองหล่ม | | ✓ | - | - | 47,328 | - | ข้อบัญญัติ |
| | | -สนับสนุนค่าหนังสือเรียน | | | | ✓ | - | - | 1,800 | - | ปี 68 |
| | | -สนับสนุนค่าอุปกรณ์การเรียน | 104,980 | | | ✓ | - | - | 2,610 | - | |
| | | -สนับสนุนค่าเครื่องแบบนักเรียน | | | | ✓ | - | - | 2,952 | - | |
| | | -สนับสนุนค่ากิจกรรมพัฒนา | | | | ✓ | - | - | 4,410 | - | |

การติดตามประเมินผลการดำเนินงาน ประจำปีงบประมาณ พ.ศ. 2568
 ประจำปีงบประมาณ พ.ศ. (ตุลาคม2567-กันยายน 2568) รอบ 12 เดือน
 องค์การบริหารส่วนตำบลหนองหล่ม อำเภอห้างฉัตร จังหวัดลำปาง

3. ยุทธศาสตร์การพัฒนาด้านสังคม

3.3. การส่งเสริมศิลปวัฒนธรรม ประเพณี และภูมิปัญญาท้องถิ่น

(1) แผนงานการศาสนาวัฒนธรรมและนันทนาการ

| ลำดับ ที่ | โครงการ/กิจกรรม | รายละเอียดของโครงการ/กิจกรรม | งบประมาณ | สถานที่ ดำเนินการ | ระยะเวลา ดำเนินการ | ผลการดำเนินงาน | | | งบประมาณ เบิกจ่าย | ปัญหา อุปสรรค | หมายเหตุ |
|--------------|-------------------------------------|----------------------------------|----------|----------------------|-----------------------|---------------------|-----------------|---------------------|----------------------|------------------|------------|
| | | | | | | ดำเนินการ สำเร็จ | อยู่ ระหว่าง | ยังไม่ได้ ดำเนิน | | | |
| 1 | โครงการ63 ล้านดวงใจปกป้อง | จัดอบรมให้ความรู้เกี่ยวกับสถาบัน | 20,000 | ตำบล | ก.ค. | - | - | ✓ | - | - | ข้อบัญญัติ |
| 2 | โครงการประเพณีสัปดาห์ ผู้สูงอายุ | จัดกิจกรรมช่วงเทศกาลปีใหม่ | 20,000 | ตำบล | เม.ย | ✓ | - | - | 20,000 | - | ข้อบัญญัติ |
| 3 | โครงการลอยกระทง | - การจัดงานประเพณียี่เป็ง | 130,000 | ตำบล | พ.ย. | - | - | ✓ | - | - | ข้อบัญญัติ |
| 4 | โครงการแห่เทียนจำนำ | - จัดกิจกรรมประเพณีเข้าพรรษา | 20,000 | ตำบล | ก.ค. | ✓ | - | - | 18,360 | - | ข้อบัญญัติ |
| 5 | โครงการสร้างพระธาตุ | พระธาตุสันกู่คำ | 10,000 | หลังก้าน | กุมภาพันธ์ | ✓ | - | - | 8,500 | - | ข้อบัญญัติ |
| | | พระธาตุแม่ยี่ง | 10,000 | แม่ยี่ง | พ.ค. | ✓ | - | - | 8,500 | - | ปี 68 |
| | | พระธาตุบ้านป่าไคร้ | 10,000 | ป่าไคร้ | พ.ค. | ✓ | - | - | 8,500 | - | |
| 6 | โครงการจัดสนับสนุนกิจกรรม | อุดหนุนงบประมาณให้แก่ | 20,000 | อำเภอ | ต.ค. | ✓ | - | - | 20,000 | - | ข้อบัญญัติ |
| | งานรัฐพิธี และงานวัฒนธรรม | ปกครองอำเภอห้างฉัตร | | ห้างฉัตร | | | | | | | ปี 68 |

การติดตามประเมินผลการดำเนินงาน ประจำปีงบประมาณ พ.ศ. 2568

ประจำปีงบประมาณ พ.ศ. (ตุลาคม2567-กันยายน 2568) รอบ 12 เดือน

องค์การบริหารส่วนตำบลหนองหล่ม อำเภอห้างฉัตร จังหวัดลำปาง

3. ยุทธศาสตร์การพัฒนาด้านสังคม

3.4.การป้องกันรักษาและส่งเสริมสุขภาพอนามัยของประชาชน

(1) แผนงานงบกลาง

| ลำดับ ที่ | โครงการ/กิจกรรม | รายละเอียดของโครงการ/กิจกรรม | งบประมาณ | สถานที่ ดำเนินการ | ระยะเวลา ดำเนินการ | ผลการดำเนินงาน | | | งบประมาณ เบิกจ่าย | ปัญหา อุปสรรค | หมายเหตุ |
|--------------|----------------------------|------------------------------|----------|----------------------|-----------------------|---------------------|-----------------|---------------------|----------------------|------------------|------------|
| | | | | | | ดำเนินการ สำเร็จ | อยู่ ระหว่าง | ยังไม่ได้ ดำเนิน | | | |
| 1 | สนับสนุนการดำเนินงานกองทุน | - ประชาชนในพื้นที่ตำบล | 106,100 | ตำบล | พ.ย. | ✓ | - | - | 106,100 | - | ข้อบัญญัติ |

3.4 การป้องกันรักษาและส่งเสริมสุขภาพอนามัยของประชาชน

(2) แผนงานสาธารณสุข

| ลำดับ ที่ | โครงการ/กิจกรรม | รายละเอียดของโครงการ/กิจกรรม | งบประมาณ | สถานที่ ดำเนินการ | ระยะเวลา ดำเนินการ | ผลการดำเนินงาน | | | งบประมาณ เบิกจ่าย | ปัญหา อุปสรรค | หมายเหตุ |
|--------------|---------------------------------|------------------------------|----------|----------------------|-----------------------|---------------------|-----------------|---------------------|----------------------|------------------|------------|
| | | | | | | ดำเนินการ สำเร็จ | อยู่ ระหว่าง | ยังไม่ได้ ดำเนิน | | | |
| 1 | โครงการเตรียมความพร้อมผู้ | -จัดกิจกรรมเพื่ออบรม อาหาร | 15,000 | ตำบล | พ.ค. | - | - | ✓ | - | - | ข้อบัญญัติ |
| 2 | โครงการสัตว์ปลอดโรคคน | - ควบคุมและป้องกันโรคติดต่อ | 25,000 | ตำบล | มี.ค. | ✓ | - | - | 25,000 | - | ข้อบัญญัติ |
| 3 | โครงการพัฒนาศักยภาพ อสม | -จัดกิจกรรมอบรม ความรู้ | 10,000 | ตำบล | มี.ค. | - | - | ✓ | - | - | ข้อบัญญัติ |
| 4 | โครงการอุดหนุนด้าน สาธารณสุข | โครงการเกลือไอโอดีน | 20,000 | บ้านป่าไคร้ | ส.ค. | ✓ | - | - | 20000 | - | ข้อบัญญัติ |
| | (หมู่ 1 บ้านป่าไคร้) | โครงการ ทูบีนัมเบอร์วัน | | | | | | | | | ปี 68 |
| | | โครงการมเร่งเต้านม | | | | | | | | | |

การติดตามประเมินผลการดำเนินงาน ประจำปีงบประมาณ พ.ศ. 2568
 ประจำปีงบประมาณ พ.ศ. (ตุลาคม2567-กันยายน 2568) รอบ 12 เดือน
 องค์การบริหารส่วนตำบลหนองหล่ม อำเภอห้างฉัตร จังหวัดลำปาง

3. ยุทธศาสตร์การพัฒนาด้านสังคม

3.4 การป้องกันรักษาและส่งเสริมสุขภาพอนามัยของประชาชน (2) แผนงานสาธารณสุข

| ลำดับ ที่ | โครงการ/กิจกรรม | รายละเอียดของโครงการ/กิจกรรม | งบประมาณ | สถานที่ ดำเนินการ | ระยะเวลา ดำเนินการ | ผลการดำเนินงาน | | | งบประมาณ เบิกจ่าย | ปัญหา อุปสรรค | หมายเหตุ |
|--------------|-----------------------------|--|----------|----------------------|-----------------------|---------------------|-----------------|---------------------|----------------------|------------------|------------|
| | | | | | | ดำเนินการ สำเร็จ | อยู่ ระหว่าง | ยังไม่ได้ ดำเนิน | | | |
| 5 | โครงการอุดหนุนด้านสาธารณสุข | โครงการเกลือไอโอดีน | 20,000 | บ้านล้อง | ส.ค. | ✓ | - | - | 20,000 | - | ข้อบัญญัติ |
| | (หมู่ 2 บ้านล้อง) | โครงการ ทูบีนัมเบอร์วัน โครงการมเร่งเต้านม | | | | | | | | | ปี 68 |
| 6 | โครงการอุดหนุนด้านสาธารณสุข | โครงการเกลือไอโอดีน | 20,000 | หลังก้าน | ส.ค. | ✓ | - | - | 20,000 | - | ข้อบัญญัติ |
| | (หมู่ 3 บ้านหลังก้าน) | โครงการ ทูบีนัมเบอร์วัน โครงการมเร่งเต้านม | | | | | | | | | ปี 68 |
| 7 | โครงการอุดหนุนด้านสาธารณสุข | โครงการเกลือไอโอดีน | 20,000 | บ้านป่าไคร้ | ส.ค. | ✓ | - | - | 20,000 | - | ข้อบัญญัติ |
| | (หมู่ 9 บ้านป่าไคร้เหนือ) | โครงการ ทูบีนัมเบอร์วัน โครงการมเร่งเต้านม | | | | | | | | | ปี 68 |
| 8 | โครงการอุดหนุนด้านสาธารณสุข | โครงการเกลือไอโอดีน | 20,000 | แม่ยิง | ส.ค. | ✓ | - | - | 20,000 | - | ข้อบัญญัติ |
| | (หมู่ 4 บ้านแม่ยิง) | โครงการโภชนาการแม่และเด็ก โครงการมเร่งเต้านม | | | | | | | | | ปี 68 |
| 9 | โครงการอุดหนุนด้านสาธารณสุข | โครงการเกลือไอโอดีน | 20,000 | หนองหล่ม | ส.ค. | ✓ | - | - | 20,000 | - | ข้อบัญญัติ |
| | (หมู่ 5 บ้านหนองหล่ม) | โครงการโภชนาการแม่และเด็ก โครงการมเร่งเต้านม | | | | | | | | | ปี 68 |
| 10 | โครงการอุดหนุนด้านสาธารณสุข | โครงการเกลือไอโอดีน | 20,000 | บ้าน หนองขาม | ส.ค. | ✓ | - | - | 20,000 | - | ข้อบัญญัติ |
| | (หมู่ 6 บ้านหนองขาม) | โครงการโภชนาการแม่และเด็ก โครงการมเร่งเต้านม | | | | | | | | | ปี 68 |
| | | | | | | | | | | | |

การติดตามประเมินผลการดำเนินงาน ประจำปีงบประมาณ พ.ศ. 2568
 ประจำปีงบประมาณ พ.ศ. (ตุลาคม2567-กันยายน 2568) รอบ 12 เดือน
 องค์การบริหารส่วนตำบลหนองหล่ม อำเภอห้างฉัตร จังหวัดลำปาง

3. ยุทธศาสตร์การพัฒนาด้านสังคม

3.4 การป้องกันรักษาและส่งเสริมสุขภาพอนามัยของประชาชน

(2) แผนงานสาธารณสุข

| ลำดับ ที่ | โครงการ/กิจกรรม | รายละเอียดของโครงการ/กิจกรรม | งบประมาณ | สถานที่ ดำเนินการ | ระยะเวลา ดำเนินการ | ผลการดำเนินงาน | | | งบประมาณ เบิกจ่าย | ปัญหา อุปสรรค | หมายเหตุ |
|--------------|---------------------------------|----------------------------------|----------|----------------------|-----------------------|---------------------|-----------------|---------------------|----------------------|------------------|---------------------|
| | | | | | | ดำเนินการ สำเร็จ | อยู่ ระหว่าง | ยังไม่ได้ ดำเนิน | | | |
| 11 | โครงการอุดหนุนด้าน สาธารณสุข | โครงการเกลือไอโอดีน | 20,000 | บ้านหัวทุ่ง | ส.ค. | ✓ | - | - | 20,000 | - | ข้อบัญญัติ ปี 68 |
| | (หมู่ 7 บ้านหัวทุ่ง) | โครงการโภชนาการแม่และเด็ก | | | | | | | | | |
| | | โครงการรณรงค์ต้าน | | | | | | | | | |
| 12 | โครงการอุดหนุนด้าน สาธารณสุข | โครงการเกลือไอโอดีน | 20,000 | บ้านง้าวพิชัย | ส.ค. | ✓ | - | - | 20,000 | - | ข้อบัญญัติ ปี 68 |
| | (หมู่ 8 บ้านง้าวพิชัย) | โครงการโภชนาการแม่และเด็ก | | | | | | | | | |
| | | โครงการรณรงค์ต้าน | | | | | | | | | |
| 13 | โครงการหนึ่งตำบลหนึ่งทีม | จ้างเหมาบริการผู้ปฏิบัติงานแพทย์ | 534,360 | ตำบล | ทุกเดือน | ✓ | - | - | 534,360 | - | ข้อบัญญัติ ปี 68 |
| | กู้ภัย | ฉุกเฉิน | | | | | | | | | |
| | | | | | | | | | | | |
| | | | | | | | | | | | |

การติดตามประเมินผลการดำเนินงาน ประจำปีงบประมาณ พ.ศ. 2568
 ประจำปีงบประมาณ พ.ศ. (ตุลาคม2567-กันยายน 2568) รอบ 12 เดือน
 องค์การบริหารส่วนตำบลหนองหล่ม อำเภอห้างฉัตร จังหวัดลำปาง

3. ยุทธศาสตร์การพัฒนาด้านสังคม

3.4 การป้องกันรักษาและส่งเสริมสุขภาพอนามัยของประชาชน

(2) แผนงานการศาสนา วัฒนธรรม และนันทนาการ

| ลำดับ ที่ | โครงการ/กิจกรรม | รายละเอียดของโครงการ/กิจกรรม | งบประมาณ | สถานที่ ดำเนินการ | ระยะเวลา ดำเนินการ | ผลการดำเนินงาน | | | งบประมาณ เบิกจ่าย | ปัญหา อุปสรรค | หมายเหตุ |
|--------------|---|--|----------|------------------------------|-----------------------|---------------------|-----------------|---------------------|----------------------|------------------|---------------------|
| | | | | | | ดำเนินการ สำเร็จ | อยู่ ระหว่าง | ยังไม่ได้ ดำเนิน | | | |
| 1 | โครงการจัดการแข่งขันกีฬา | จัดโครงการแข่งขันกีฬาให้แก่ ประชาชน | 150,000 | สนามกีฬา หมู่ 6 | - | ✓ | - | - | 150,000 | - | ข้อบัญญัติ ปี 68 |
| 2 | โครงการสนับสนุนการจัดงาน รื่นเริงฤดูหนาวและของดี นครลำปาง | อุดหนุนงบประมาณให้แก่ ปกครองอำเภอห้างฉัตร ตามโครงการสนับสนุนการ จัดงานรื่นเริงฤดูหนาวและของดี | 15,000 | สนามกีฬา จังหวัด ลำปาง | - | ✓ | - | - | 15,000 | - | ข้อบัญญัติ ปี 68 |
| | | | | | | | | | | | |
| | | | | | | | | | | | |

ส่วนที่ ๔

สรุปผล ข้อสังเกตและข้อเสนอแนะ

๑. สรุปผลการพัฒนาท้องถิ่นในภาพรวม

๑.๑ ความสำเร็จการพัฒนาตามยุทธศาสตร์

๑.๑.๑ ยุทธศาสตร์ที่ ๑ ยุทธศาสตร์การพัฒนาด้านโครงสร้างพื้นฐาน

➤ มีการจัดทำโครงการไม่ครบตามงบประมาณ

๑.๑.๒ ยุทธศาสตร์ที่ ๒ ยุทธศาสตร์การด้านการบริหารจัดการและการอนุรักษ์ทรัพยากร ธรรมชาติและสิ่งแวดล้อม

➤ มีการกำจัดผักตบชวาในแหล่งน้ำปิดภายในพื้นที่องค์การบริหารส่วนตำบลหนองหล่ม ทำให้อ่างน้ำสะอาดสามารถใช้ประโยชน์ได้สูงสุด

๑.๑.๓ ยุทธศาสตร์ที่ ๓ ยุทธศาสตร์การพัฒนาด้านการพัฒนาสังคม

➤ มีการส่งเสริมและสนับสนุนด้านสาธารณสุขให้กับประชาชนในเขตองค์การบริหารส่วนตำบลหนองหล่ม

➤ ผู้สูงอายุ คนพิการและผู้ด้อยโอกาสได้รับการดูแล ช่วยเหลือ เพื่อให้มีชีวิตความเป็นอยู่ที่ดีขึ้น

➤ ศูนย์พัฒนาเด็กเล็กขององค์การบริหารส่วนตำบลหนองหล่ม เป็นสถานที่พัฒนาเด็กก่อนวัยเรียนให้มีพัฒนาการที่ดีสมวัย ซึ่งศูนย์พัฒนาเด็กเล็กฯ มีสถานที่ บุคลากร และสื่อการเรียนการสอนที่พร้อม ในการดูแลเด็กเล็กให้มีพัฒนาการสมวัย

๑.๑.๔ ยุทธศาสตร์ที่ ๔ ยุทธศาสตร์การพัฒนาด้านเศรษฐกิจ

➤ ไม่มีการดำเนินงาน

๑.๑.๕ ยุทธศาสตร์ที่ ๕ ยุทธศาสตร์การพัฒนาด้านการบริหารจัดการ

➤ มีการจัดเวทีประชาคม เพื่อรับฟังความคิดเห็นของประชาชน ในการการเพิ่มเติมเปลี่ยนแปลงแผนพัฒนาท้องถิ่น (พ.ศ. ๒๕๖๖-๒๕๗๐) ซึ่งเป็นการส่งเสริมกระบวนการประชาสังคม โดยรับฟังความคิดเห็นเสียงส่วนใหญ่ และเคารพเสียงส่วนน้อย

➤ มีการพัฒนาบุคลากรในท้องถิ่น เพื่อให้มีความรู้ความสามารถ และพัฒนาการทำงานให้มีประสิทธิภาพสูงขึ้น

➤ มีสถานที่ให้บริการด้านอินเทอร์เน็ต โดยไม่เสียค่าใช้จ่าย เพื่อให้ประชาชนได้เข้าถึงเทคโนโลยี และนำเทคโนโลยีไปเพิ่มประสิทธิภาพในการพัฒนาอาชีพของตน เช่น การซื้อขายทางอินเทอร์เน็ต การได้รับข้อมูลข่าวสารจากหลายช่องทาง นักเรียน นักศึกษามีสถานที่ในการค้นหาข้อมูลเพื่อประโยชน์ในด้านการศึกษา

๑.๒ ความสำเร็จการพัฒนาตามโครงการพัฒนาท้องถิ่น

ห้วงระยะเวลาตั้งแต่วันที่ ๑ ตุลาคม ๒๕๖๗ ถึง ๓๐ กันยายน ๒๕๖๘ องค์การบริหารส่วนตำบลหนองหล่ม ได้ดำเนินการตามแผนงานที่วางไว้จำนวน โครงการ จากโครงการทั้งหมด โครงการ ซึ่งเป็นไปตามแผนการดำเนินงานที่ตั้งไว้ ซึ่งโครงการที่ยังไม่ได้ดำเนินการ ได้ตั้งเป้าหมายจะดำเนินการให้แล้วเสร็จภายในเดือนกันยายน ๒๕๖๗

๒. ข้อเสนอแนะในการจัดทำแผนพัฒนาท้องถิ่นในอนาคต

ปัญหาและอุปสรรค

๑) จำนวนของโครงการในแผนพัฒนาท้องถิ่นมีจำนวนมาก เกินศักยภาพที่องค์การบริหารส่วนตำบลหนองหล่มจะสามารถดำเนินการได้ทุกโครงการ ทำให้ร้อยละขอโครงการที่ทำได้น้อยมากเมื่อเปรียบเทียบกับจำนวนโครงการในแผนพัฒนาท้องถิ่น

๒) งบประมาณเงินอุดหนุนเข้าช้าและน้อยทำให้ไม่สามารถดำเนินโครงการพัฒนาที่มีอยู่ในข้อบัญญัติในช่วงเดือนตุลาคม ๒๕๖๗ - มีนาคม ๒๕๖๘ ได้ การดำเนินการจะสามารถทำได้ช่วงเดือนเมษายน - เดือนกันยายน ๒๕๖๘

ข้อเสนอแนะ

๑) การจัดทำแผนพัฒนาท้องถิ่น ต้องเรียงลำดับความสำคัญของโครงการ และงบประมาณ รวมถึงสถานะการคลัง ในการกำหนดโครงการจะบรรจุในแผนพัฒนาท้องถิ่นนั้น ๆ เพื่อให้มีการดำเนินโครงการได้ตามแผนร้อยละเพิ่มขึ้น มีจำนวนโครงการที่ไม่ได้ดำเนินการน้อยลง

๒) ควรเร่งรัดให้มีการดำเนินโครงการ/กิจกรรม ที่ตั้งในข้อบัญญัติงบประมาณรายจ่ายให้สามารถดำเนินการได้ในปีงบประมาณนั้น

๓) องค์การบริหารส่วนตำบลหนองหล่มควรพิจารณาตั้งงบประมาณให้เพียงพอและเหมาะสมกับกับภารกิจแต่ละด้านที่จะต้องดำเนินการ ซึ่งจะช่วยลดปัญหาในการโอนเพิ่ม โอนลด โอนตั้งจ่ายรายการใหม่